 Katrineholms kommun VÅRD- OCH OMSORGSFÖRVALTNINGEN	RIKTLINJE		Sid: 1 (13)
	KRISLEDNING VOF ÖVERGRIPANDE PLAN (DEL 1 AV 3)		
Målgrupp Krisledningsgruppen	Gällande utgåva nr. 1	Datum 2015-02-24	
Förvaltare Säkerhetssamordnare	Ersätter utgåva nr.	Datum	
Beslutande Förvaltningschef	Tidpunkt för uppföljning 2017-10-01 (uppföljning gjord 2016-09-23)		

Krisledning - Övergripande plan för vård- och omsorgsförvaltningen (del 1 av 3)

Innehållsförteckning

Innehållsförteckning	1
Förord	2
Bakgrund	2
Överordnade styrdokument	2
Beskrivning av planen	2
Är det en extraordinär händelse eller en kris?	2
Vård- och omsorgsförvaltningens (VOF) ordinarie organisation	4
Krisledningsorganisation VOF	5
Uppdrag för de olika funktionerna i krisledningsorganisationen	6
Krisledningschef	6
Krisledningsgrupp	6
Stödresurser, exempel	7
Service	7
Lokaler med funktionsindelning	8
Sammanträdesrum Yngaren 1 och 2	8
Förvaltningschefens rum	8
Övrigt	8
Utrustning för krisledning på Upplandsgatan 2	9
Orange pärm i Receptionen	9
Yngaren 1+2	9
Tillgång till	9
Larmlistor	9
Scenariostöd	10
Långvarigt avbrott i elförsörjningen	10
Långvarigt avbrott i fjärrvärmeförsörjningen	11
Långvarigt avbrott i dricksvattenförsörjningen	11
Identifierade risker från risk- och sårbarhetsanalys 2013 (RSA)	12

Godkänd (underskrift beslutande):	Ska publiceras på <input type="checkbox"/> Intranät <input type="checkbox"/> Webb	Publicerad (underskrift och datum)
Rubrik till Intranät/Webb:		



Förord

Bakgrund

Planen gäller för förvaltningens *krisledning* som leds av förvaltningschef och bygger på den nationella stabsmetodiken.

Krisarbetet bedrivs enligt krishanteringsprinciperna¹ ansvars-, likhets- och närhetsprinciperna.

Överordnade styrdokument

RSA Katrineholms kommun, 2011

Krisledningsplan Katrineholms kommun, 2014

Beskrivning av planen

Planen gäller för förvaltningens *krisledning* som leds av förvaltningschef och bygger på den nationella stabsmetodiken.

Krisarbetet bedrivs enligt krishanteringsprinciperna² ansvars-, likhets- och närhetsprinciperna.

Alla förvaltningar och bolag i kommunen är ansvariga för sin egen verksamhet under en kris och att de måste kommunicera sina behov till den centrala krisledningen som i sin tur kan göra en bedömning hur händelsen påverkar kommunen. Detta kan handla om prioritering av utrustning, stöd i informationshantering eller kontakt med andra kommuner eller myndigheter. Om en förvaltning eller ett bolag är i behov av stöd är det viktigt att det kommuniceras tidigt vad man behöver hjälp med.

Krisledningsplanen är uppdelad i tre delar.

- Del 1 "Övergripande plan", beskriver organisation samt uppdrag.
- Del 2 "Operativt stöd" är ett verktyg för krisledningen för att hantera en händelse.
- Del 3 "Blanketter", innehåller alla blanketter och mallar som används i krisledningsarbetet.

Är det en extraordinär händelse eller en kris?

Enligt lag (2006:544) om kommuners och landstings åtgärder inför och vid extraordinär händelse i fredstid och höjd beredskap (förkortas LEH) så definieras en extraordinär händelse på följande sätt:

- Händelse som avviker från det normala
- Innebär en allvarlig störning eller överhängande risk för en allvarlig störning i viktiga samhällsfunktioner³

¹ **Ansvarsprincipen** innebär att den som har ansvar för en verksamhet också ansvarar vid en krissituation.

Likhetsprincipen innebär att en verksamhets organisation och lokalisering så långt som möjligt ska bibehållas vid en kris. Förändringar ska inte göras mer omfattande än vad som krävs med hänsyn till händelsens karaktär.

Närhetsprincipen innebär att krisen ska hanteras så händelsen som möjligt. Den instans som är närmast ansvarig ska svara för ledning av de åtgärder som krävs för att kunna hantera händelsen på ett effektivt sätt.

² **Ansvarsprincipen** innebär att den som har ansvar för en verksamhet också ansvarar vid en krissituation.

Likhetsprincipen innebär att en verksamhets organisation och lokalisering så långt som möjligt ska bibehållas vid en kris. Förändringar ska inte göras mer omfattande än vad som krävs med hänsyn till händelsens karaktär.

Närhetsprincipen innebär att krisen ska hanteras så händelsen som möjligt. Den instans som är närmast ansvarig ska svara för ledning av de åtgärder som krävs för att kunna hantera händelsen på ett effektivt sätt.



- Kräver skyndsamma insatser

Dessa typer av kriser är stora och omfattande och kan till exempel vara ett långvarigt omfattande elavbrott under kalla vinterdagar, en tågolycka i centrala Katrineholm eller ett vansinnesdåd mot en skola. Under en sådan händelse träder den politiska ledningen in i form av krisledningsnämnden.

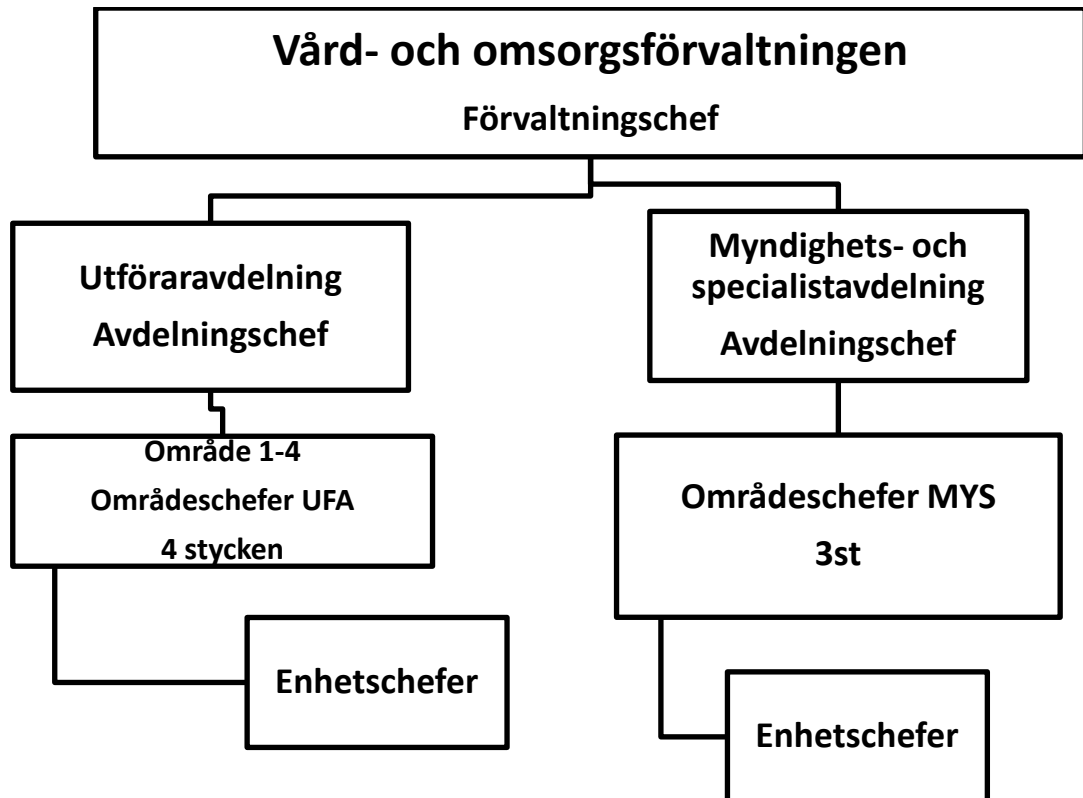
En mindre kris kan definieras på samma sätt. Det kan gälla en olycka på ett vårdboende, förlust av viktiga IT-system eller en förtroendekris.

För att minska effekten av en händelse är det viktigt att så fort som möjligt göra en bedömning av den och vidta nödvändiga åtgärder. Agerar man tidigt skapar man förutsättningar att kunna trappa upp eller ner krisledningsarbetet. Denna möjlighet har man inte om man väntar för länge.

³ Finns definierade i Katrineholms kommuns risk- och sårbarhetsanalys 2011



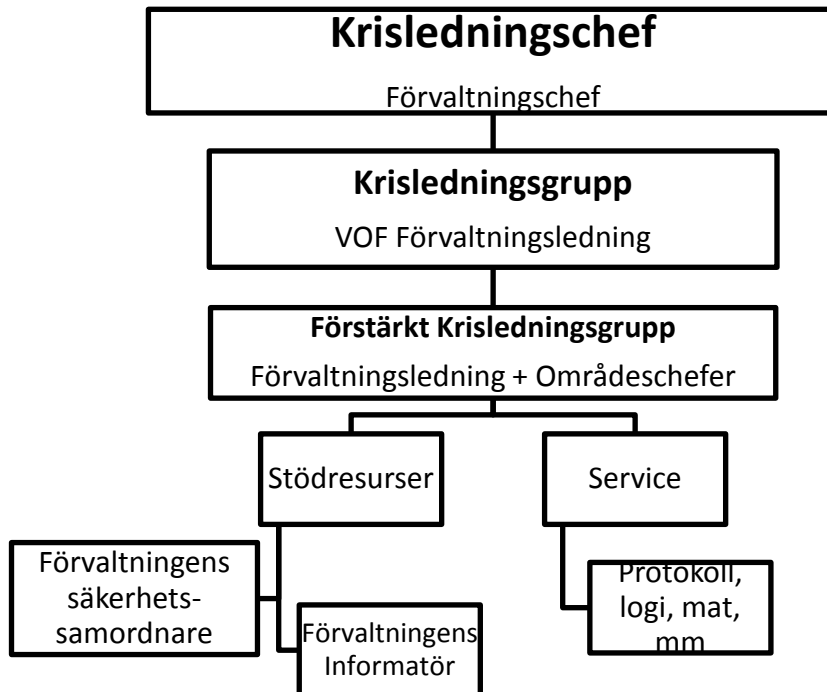
Vård- och omsorgsförvaltningens (VOF) ordinarie organisation



Vid en krissituation ersätts förvaltningens ordinarie linjeorganisation med en Krisledningsorganisation.



Krisledningsorganisation VOF





Uppdrag för de olika funktionerna i krisledningsorganisationen

Krisledningschef

Sitter i beslutsfattning och har det övergripande ansvaret för arbetet. Leder det operativa arbetet i krisledningsgruppen och ansvarar bl.a. för lägesbilden och att beslut omsätts i åtgärder.

Uppgifter

- Beslutsfattning
- Ytterst ansvarig för arbetet
- Kommunikerar med politiken
- Följer upp arbetet och kontrollerar att beslut blir genomförda och dokumenterade
- Kan leda arbetet själv eller delegera till annan lämplig
- Samordnar tillgängliga resurser i förvaltningen och vidtar åtgärder så att de kan ställas till förfogande för insatsen
- Leder lägesorienteringar
- Ansvarar för krisledningsgruppens underhåll och säkerhet
- Ansvarar för att samverkan sker med andra aktörer
- Svarar för kontakter med andra förvaltningar och myndigheter
- Har rätt att ta i anspråk personal ur förvaltningsorganisationen för tjänstgöring i krisledningsgruppen
- Kan adjungera representanter från externa samverkansparter
- Säkerställer att det finns bemanning över tid och att bemanningen ligger i nivå med hantering av händelsen

Krisledningsgrupp

Krisledningsgrupp är det ledningsstöd som krisledningschefen har till förfogande. Den består av flera funktioner som:

- ansvarar för lägesbilden och att beslut omsätts i åtgärder
- ansvarar för information internt/externt
- ansvarar för Rakel, samverkan och säkerhetsfrågor
- bedömer inhämtade fakta om händelsen och ger direktiv till informationsfunktionen om när och till vilken målgrupp information ska lämnas ut

Krisledningsgrupp VOF ansvarar för fyra huvudområden

- **Analys:** arbetar med att ta fram underlag för beslut.
- **Tekniskt ledningsstöd:** Är den teknik vi använder för att kunna leda och kommunicera under en händelse. Det är Rakel, sociala medier, SMS och e-post.
- **Service:** Dokumentera händelsen, säkerställa personalbehovet på kort och lång sikt samt tillhandahålla mat och dryck. Ansvar delegeras av Förvaltningschefen.



- **Information:** Säkerställa en aktiv informationsinhämtning och spridning för att kunna kommunicera en händelse internt och externt, till kommuninvånare och andra intressenter. Förfogar över Rakel, SMS, e-post, hemsida, intranät och sociala medier. Arbetar enligt kommunens kriskommunikationsplan <https://communis.katrineholm.se/filer/f42704>

Krisledningsgrupp VOF kan

- Utarbeta beslutsunderlag för den strategiska ledningen
- Verkställa beslut
- Kontrollera, sortera och bearbeta inkommande information
- Skapa aktuella lägesbilder och rapportera till krisledningschefen
- Arbeta med konsekvensutredningar
- Arbeta fram ”omfallsplaner”, alternativa händelseförlopp, åtgärder kopplat till olika händelseutvecklingar
- Rekvirera och konsultera externa resurser och experter
- Planera för åtgärder på kort och lång sikt

Stödresurser, exempel

- Kommunens övergripande Krisledningsorganisation
- Västra Sörmlands räddningstjänst, VSR
- Förvaltningens Säkerhetssamordnare
- Förvaltningens Informatör
- Experter
- Specialister
- Representanter från bolag och förvaltningar
- m.m.

Service

Vid en mer omfattande kris, behöver **Krisledningsgrupp VOF** en stödorganisation. Den skapas efter behov.



Lokaler med funktionsindelning

Sammanträdesrum Yngaren 1 och 2

Fungerar som ledningsrum för krisledningsgruppens genomgångar och uppdatering av lägesbild.

Förvaltningschefens rum

Rum för krisledningschefens genomgångar med andra än Krisledningsgrupp VOF.

Övrigt

Flera rum/lokaler på Upplandsgatan kan komma att tas i anspråk



Utrustning för krisledning på Upplandsgatan 2

Ansvarig för detta är säkerhetsstrategen. Alla dokument för krisarbetet finns digitalt på Communis, under förvaltningens sida *Kris och säkerhet*, där de senaste versionerna finns.

Orange pärm i Receptionen

- Nyckel till skåpet i Yngaren 2
- Krisledningsplan
- Kriskommunikationsplan
- Rutin för Rakel
- Loggbok

Yngaren 1+2

- Block och pennor
- Stort blädderblock med tuschpennor
- Ficklampa
- Laddare till telefon
- Radio med batterier
- Kartor över kommunen (för att få en bättre lägesbild)

Tillgång till

- Bärbar dator med laddare
- Projektor
- Whiteboard (finns i olika arbetsrum)
- Skrivare som ej är nätverksansluten
- Fax och kopiator i närheten
- Tillgång till TV finns i Hjälmarens
- Rakel med extra batteri och laddare.

Larmlistor

Aktuella larmlistor med telefonnummer till politiker, förvaltningsledning, OC och EC finns på Communis, kris och säkerhet, samt i den orangea pärmen.



Scenariostöd

Detta är ett stöd till krisledningen och innehåller information/beskrivningar om t.ex. reservkraft, nödvatten och vansinnesdåd. Den ska uppdateras vid förändringar och fyllas på med nödvändig information.

Långvarigt avbrott i elförsörjningen

Om bortfall av elektricitet tidsmässigt inskränks till några få timmar, får detta små konsekvenser för invånarna och hanterbara följder för kommunen oavsett årstid.

Om däremot ett långvarigt avbrott sker i elförsörjningen uppstår mycket stora problem i alla verksamheter. Det kan gälla uppvärmning av bostäder och lokaler men också allmänbelysning; arbetsuppgifter som utförs med hjälp av datorer eller annan elberoende apparatur; drift av kommunens servrar och all elektronisk styrutrustning etc.

Ett långvarigt avbrott vid kall väderlek genererar även andra problem som i många fall blir svåra att lösa på ett effektivt sätt. Störst problem under sådana omständigheter uppstår sannolikt inom den kommunala äldrevården, där möjlighet till anslutning av mobil reservkraft saknas i några av äldreboendena. Samma förhållande gäller inom handikappomsorgen för brukare med funktionshinder som bor i framför allt centralorten. Detta innebär att brukarna måste flyttas till uppvärmda samlingsplatser innan lägenheterna blir utkylda. I de fall mobilkraftverk kan anslutas finns möjligheter att uppvärmning kan ske med t.ex. elektriska värmebläktar/-element – åtminstone till viss grad.

Kommunen förfogar över tre mobila reservkraftverk (varav ett av dem ägs av Sörmland Vatten och Avfall AB) som kan anslutas via anslutningsdon till följande vårdboenden:

- Igelkotten
- Furuliden
- Lövåsgården
- Strandgården
- Almgården, Julita
- Yngaregården, Björkvik
- Vallgården, Valla
- Malmgården, Sköldinge

Följande äldreboenden saknar anslutningsdon och därmed möjlighet till anslutning av reservkraft och elektriska värmebläktar/-element:

- Pantern
- Norrgläntan

I en krissituation måste de till antalet få reservkraftaggregaten flyttas kontinuerligt mellan de olika byggnaderna, vilket kan innebära stora svårigheter särskilt om vägarna är ofarbara exempelvis pga. nedfallna träd och/eller stort snödjup. Pga. det begränsade antalet mobila aggregat torde det dessutom vara svårt att under tillräcklig



tid förse de många byggnaderna med erforderlig energi/värme. Det kan finnas möjligheter att koppla in reservkraft i elstationer för att på så sätt förse ett helt område med el. Ett reviderat avtal kring reservkraft med Tekniska verken tas fram under vinter/vår 2014.

Långvarigt avbrott i fjärrvärmeförsörjningen

Stor del av byggnaderna i centralorten är uppvärmda av fjärrvärme. Detta gäller inte minst kommunens byggnader. Vid elbortfall som drabbar fjärrvärmeverket kan ingen värme produceras för distribution ut på nätet p.g.a. att reservkraft saknas i anläggningen. I sådant fall hjälper inte tillgång till enbart mobila reservkraftverk för t.ex. äldreboenden, utan här krävs för varje byggnad dessutom elektriska värmeaggregat (t.ex. värmefläktar) för uppvärmning och i dagsläget finns inte dessa i tillräckligt antal.

Långa avbrott pga. tekniska fel i fjärrvärmeanläggningen bedöms inte sannolikt eftersom hög beredskap för reparationer finns.

Fjärrvärmeverket ägs och drivs inte av kommunen, varför direkt påverkan saknas i syfte att minska eller eliminera risken för bortfall av fjärrvärme.

Sårbarheten vad avser uppvärmning av kommunens byggnader och institutioner är därmed mycket stor under den kalla årstiden.

Långvarigt avbrott i dricksvattenförsörjningen

För kommunen så kommer vissa verksamheter att få styra om sin planering för att kunna bistå med exempelvis distribution av vatten.

Information internt och externt kommer att vara mycket viktigt och ställer stora krav på samordnad information. Detta kan bli svårt om växeln och hemsida överbelastas. För kommunens verksamheter kommer det främst att påverka personal och boende inom handikapp- och äldreomsorgen, barnomsorg (förskola upp till gymnasium) och tillagning av mat. Stora krav kommer att ställas på logistik och distribution av vattentankar.

Sörmland Vatten och Avfall AB har tagit fram en nödvattenplan som gäller från januari 2014. Under december 2013 deltog personal från VSR och miljökontoret på en nödvattenutbildning som anordnades av Livsmedelsverket genom Civilförsvarsförbundet i Flen. Utbildningen visade den utrustning som finns från VAKA – Nationell vattenkatastrofgrupp.

Följande information är hämtad från Sörmland Vatten och Avfall AB:s hemsida <http://www.slv.se/sv/grupp1/Dricksvatten/Beredskap-/VAKA/>



Identifierade risker från risk- och sårbarhetsanalys 2013 (RSA)

Händelse/risk	Kontakt/ägare	Vem hos ägaren (Se larmlista)	Vem i Krisledningsgrupp VOF tar kontakt	Kommentar
Brand i fastighet med <i>egen</i> känslig verksamhet såsom vårdboende, förskola och skola	Räddningstjänsten	Räddningschef i beredskap (RCB) Jour KFAB	Krisledningschef VOF Säkerhetsstrateg RCB	
	Bildningsförvaltningen	expeditionen eller förvaltningschefen		
	Vård- och omsorgsförvaltningen			
Brand i fastighet med extern känslig verksamhet såsom riskobjekt ⁴ med stora gasoltankar	Räddningstjänsten	Räddningschef i beredskap (RCB)	Krisledningschef VOF Säkerhetsstrateg RCB	
	Berörd verksamhet	Säkerhetsstrateg		
Tågolycka på kritisk punkt eller med kemikalier	Räddningstjänsten	Räddningschef i beredskap (RCB)	Krisledningschef VOF Säkerhetsstrateg RCB Länsstyrelsen (Lst)	Informera länsstyrelsen
		Säkerhetsstrateg		
Smitta i dricksvatten	Sörmland Vatten och Avfall AB	Jour	Krisledningschef VOF Säkerhetsstrateg RCB Repr från miljö	Informera länsstyrelsen
	Räddningstjänsten	Räddningschef i beredskap (RCB)		
Tankbil som kraschar i sårbart område såsom vattentäkt eller korsning med många olika verksamheter nära.	Räddningstjänsten Sörmland Vatten och Avfall AB Miljökontoret	Räddningschef i beredskap (RCB)	Krisledningschef VOF Säkerhetsstrateg RCB Repr från miljökontoret	Informera länsstyrelsen
Elavbrott	Utsikt Nät Vattenfall (Endast Björkvik)	Driftcentral	Krisledningschef VOF Säkerhetsstrateg RCB	
Fjärrvärmeavbrott	Tekniska Verken	Drift	KLCH-VOF Säkerhetsstrateg	
VA-system,	Sörmland vatten och Avfall AB	Jour	Ansvarig för stabsresursen Säkerhetsstrateg	Informera länsstyrelsen
Vägar, järnväg,	Trafikverket	Upplysningscentral	Krisledningschef VOF Säkerhetsstrateg RCB	

⁴ Riskobjekt är verksamheter som påverkar riskbilden för kommunen genom att de bedriver känslig verksamhet, äger stora tankar innehållande farliga ämnen, innehar stora volymer farliga ämnen och/eller ligger inom bebyggelse eller annan känslig infrastruktur.



Händelse/risk	Kontakt/ägare	Vem hos ägaren (Se larmlista)	Vem i Krisledningsgrupp VOF tar kontakt	Kommentar
IT- och telekommunikationer samt mobilnät	Utsikt Nät IT-kontoret Solid Park Telia	Informations-säkerhetssamordnaren (infosäksam)	Krisledningschef VOF Säkerhetsstrateg (infosäksam)	
Radioaktivt nedfall	Räddningstjänsten Länsstyrelsen	RCB kontakt via 112 TiB kontakt via 112	Krisledningschef VOF Säkerhetsstrateg RCB Länsstyrelsen	Informera länsstyrelsen (kontakt via DSAM)
Hot mot förvaltning/bolag i form av:			Ansvarig för stabsresursen Säkerhetsstrateg	
Bombhot	Polisen Berörd verksamhet via chef	Kontakt via 112	Krisledningschef VOF Säkerhetsstrateg	
Vansinnesdåd mot skola, förening eller annan verksamhet	Polisen Berörd verksamhet via chef	Kontakt via 112	Krisledningschef VOF Säkerhetsstrateg	