

# Tertialrapport 2019

Katrineholms kommun

Kommunstyrelsen 2019-05-29, § 97

# Innehåll

<b>Förvaltningsberättelse – resultat, bedömning &amp; åtgärdsplaner.....</b>	<b>3</b>
Inledning .....	3
Periodens resultat .....	3
Förvaltningarnas bedömning och åtgärdsplaner .....	3
Framåtblick .....	5
<b>Kommunplanens övergripande mål – lägesrapport .....</b>	<b>7</b>
Tillväxt, fler jobb & ökad egen försörjning .....	7
Attraktiva boende- & livsmiljöer .....	8
En stark & trygg skola för bättre kunskaper .....	9
Trygg vård & omsorg .....	10
Ett rikt kultur-, idrotts- & fritidsliv .....	12
Hållbar miljö .....	13
Attraktiv arbetsgivare & effektiv organisation .....	14
<b>Ansvarsområden &amp; volymutveckling .....</b>	<b>15</b>
Kommunkoncernen .....	15
Kommunens nämnd- och förvaltningsorganisation .....	16
Volymutveckling .....	17
<b>Personalredovisning .....</b>	<b>20</b>
Lägesrapport .....	20
<b>Ekonomisk redovisning .....</b>	<b>21</b>
Ekonomiskt utfall och helårsprognos enligt driftsredovisningen .....	21
Helårsprognos enligt investerings- och exploateringsredovisningen .....	23
Resultaträkning .....	24
Balansräkning .....	25
Finansiell analys .....	26
Ord- och begreppsförklaringar .....	29
<b>Särskilda uppdrag .....</b>	<b>30</b>
<b>Bilagor .....</b>	<b>31</b>
Indikatorer för uppföljning av resultatmål .....	31

# Förvaltningsberättelse – resultat, bedömning & åtgärdsplaner

## Inledning

Syftet med tertialrapporten är att få tidig kontroll på det ekonomiska läget, stämma av investeringsprojekten och hur verksamheterna ligger till i förhållande till mål och uppdrag. Tertialrapporten ska också ge underlag inför den kommande budgetprocessen.

Tertialrapporten innehåller en översiktlig och sammanfattande redogörelse för tiden 1 januari till och med 30 april 2019. Tertialrapporten är en fördjupad månadsrapport till kommunstyrelsen och har därför inte nämndbehandlats. Strukturen på tertialrapporten utgår från styrsystemet, kommunplanen och övergripande plan med budget. Det är vad som beslutats i Kommunplan 2019-2022 och Övergripande plan med budget 2019-2021 som tertialrapporten svarar upp gentemot.

Tertialrapportens huvudsakliga fokus är att ge en lägesrapport kring eventuella avvikelser i kommunens verksamheter samt åtgärder för att hantera dessa. Det innebär att verksamhet som ligger i fas med den plan som fastställts för året inte kommenteras i någon större utsträckning.

Med avvikelser avses situationer där verksamhetens nuläge inte ligger i fas med den plan som fastställts för 2019. Avvikelsena kan handla om ekonomi (både drift och investeringar), volymutveckling, personal, planerad verksamhet, måluppfyllelse eller särskilda uppdrag. Både negativa och positiva avvikelser kan lyftas. Med åtgärder avses pågående eller planerade aktiviteter för att hantera avvikelser och styra verksamheten i riktning mot önskat läge.

## Periodens resultat

Kommunens resultat till och med april uppgår till +1,8 mnkr, vilket är en negativ avvikelse mot budget på -8,6 mnkr. Helårsprognosen pekar mot ett resultat på +25,3 mnkr, vilket är 3,4 mnkr bättre än helårsbudgeten på 21,9 mnkr.

Prognosen omfattar åtgärdsplaner för samtliga nämnder efter kommunstyrelsens uppmaning om ekonomi i balans i mars (KS 2019-03-27 § 55).

Nämnderna måste lyckas med sina åtgärder om kommunens mål att resultatet ska uppgå till minst en procent av skatter och bidrag och att nettodriftskostnaderna inte ska öka snabbare än skatteintäkterna, ska klaras. För att kunna möta framtidens volymutvecklingar och oförutsedda kostnader är dessa mål viktiga.

## Förvaltningarnas bedömning och åtgärdsplaner

### Kommunstyrelsens förvaltningar

Åtgärder har tagits fram och pågår för att redovisa en positiv avvikelse vid året slut, i enlighet med kommunstyrelsens beslut om en ekonomi i balans. Till stor del handlar åtgärderna om vakanshållning av tjänster.

Kommunledningsförvaltningen har under det första tertialet implementerat kommunens nya affärsystem. Med anledning av ny mandatperiod har också utbildning av politiker genomförts.

Samhällsbyggnadsförvaltningen har under perioden sett en viss minskning när det gäller antalet bygglovsansökningar. NKI-undersökningen gällande kommunens bygglovhantering visar på mycket bra resultat. En viss förskjutning i tidplanerna för detaljplaner har skett.

### Bildningsförvaltningen

Bildningsförvaltningen har tagit fram åtgärder för att kunna redovisa en positiv avvikelse vid året slut på 14,1 mnkr. Det är fortfarande stor osäkerhet kring vilken effekt åtgärderna kommer att ge och i vilken grad de kommer att kunna verkställas. Det finns även osäkerheter kring förvaltningens ekonomi för hösten. Hur många elever som kommer att finnas i fristående skolor och hur många elever som kommer att finnas på respektive program på gymnasieskolan påverkar ekonomin för de enskilda skolenheterna.

Enligt prognosen beräknas färre elever bli behöriga till gymnasieskolan jämfört med föregående år. När det gäller gymnasieskolan beräknas elevernas resultat ligga kvar på samma nivå som förra året.

Prioriterat är; åtgärder för att nå en positiv avvikelse vid årets slut, fortsätta att minska sjuktalen främst i förskolan, höja elevernas måluppfyllelse och öka elevernas möjligheter att nå behörighet till gymnasieskolan.

### **Kulturförvaltningen**

I enlighet med kommunstyrelsens beslut har kulturnämnden genomfört en besparing motsvarande 0,6 mnkr, i huvudsak genom vakanshållning av tjänster.

Lyckliga Gatornas verksamhet under de lov som inte är sommarlov har kraftigt begränsats på grund av indragna statbidrag. För att kunna lösa lov under hösten pågår diskussion med olika sponsorer och samverkanspartners.

### **Service- och teknikförvaltningen**

Under första tertiet har ett stort fokus legat på effektivisering och kostnadsminskningar. Utifrån de målsättningar som nämnden satte upp i sin plan med budget för 2019 och som konkretiserats i förvaltningens verksamhetsplanering pågår det mesta enligt plan. Avvikelse är renovering av simhall och bristande kvalitet i städtjänster.

Ett arbete har inletts för att klara kravet på ett positivt resultat för året om 1,7 mnkr. Parallellt har ett arbete med att hantera ökade kostnader samt de negativa effekterna av en stängd simhall utförts. Under årets första tertial har ersättningsrekryteringar pausats. I några fall har externa lösningar valts istället för att anställa personal. Flera av investeringsprojekten påbörjas under försommaren.

Den tidigare trenden med sjunkande sjukskrivningstal och ett minskat antal rehabiliteringsärenden har vänt. Arbetet för att minska sjukfrånvaron igen är prioriterat.

### **Socialförvaltningen**

Socialnämndens tre stora utmaningar är höga kostnader för försörjningsstöd, höga kostnader för externa placeringar samt kostnader för inhyrda socionomkonsulter. En åtgärdsplan har upprättats för att utveckla verksamheten och sänka kostnaderna.

En översyn av samtliga externa placeringar har genomförts för att se vilka behov som behöver utvecklas på hemmaplan. Öppenvården har påbörjat flera nya insatser för att kunna tillgodose klienters behov av vård och stöd.

Under mars har enheten för ekonomiskt bistånd påbörjat ett nytt arbetssätt tillsammans med

Viadidakt i syfte att få en snabbare handläggning och planering.

I socialnämndens åtgärdsplan är målet att avsluta alla konsulter under 2019. Utfasningen av socionomkonsulter behöver ske succesivt och gå hand i hand med en god arbetsmiljö och förutsättningar för en fortsatt hållbar personalförsörjning.

Socialnämnden planerar att se över verksamhetens arbetsprocesser för att förenkla och bli mer tillgängliga för brukare och klienter. Arbete har även påbörjats utifrån ett uppdrag kring verksamhetsutveckling med teknikens möjligheter som stöd.

### **Viadidakt**

Utfallet för det första tertiet visar att trenden med ökande verksamhetsvolymerna inom grundläggande och gymnasial vuxenutbildning har avstannat. Inom gymnasial vuxenutbildning är antalet producerade verksamhetspoäng väsentligt lägre än 2018. Antalet personer som står i kö för att börja läsa svenska för invandrare har stabiliserats och antalet studerande inom svenska för invandrare har minskat något, jämfört med samma period 2018. Dock är verksamhetsvolymerna fortfarande stora.

Budgeten inom vuxnas lärande har för de första fyra månaderna kraftigt överskridits, bland annat på grund av uteblivet statsbidrag från Skolverket samt minskade statsbidrag från Migrationsverket. Det senare beror på att det är färre elever som genererar schablonersättning. Hela förvaltningen behöver vidta åtgärder för en budget i balans. Åtgärderna innebär bland annat vakanshållande av lediga tjänster, avslut av visstids- och projektanställda samt minskning av vikariekostnader inom vuxnas lärande, översyn av tjänsteplanering och storlek på undervisningsgrupper samt förändringar när det gäller kvälls- och distansutbildning inom SFI från och med augusti 2019.

### **Vård- och omsorgsförvaltningen**

Vård- och omsorgsförvaltningen har stora utmaningar. I fjol hade förvaltningen en negativ avvikelse mot budget om -23,3 mnkr, trots en tillfällig ramförstärkning med 10 mnkr. Fokus 2019 är att vända kostnadsutvecklingen. Ett omfattande arbete pågår för att skapa en mer effektiv verksamhet som snabbare kan anpassas till förändringar i brukarnas behov.

Vård- och omsorgsförvaltningen gör en försiktig positiv bedömning av verksamhetens ekonomiska utveckling under det första tertiet. Utfallet indikerar att förvaltningens åtgärder för en ekonomi i balans börjar ge resultat. För helåret 2019 lämnas en prognos om en positiv avvikelse om 5, 2 mnkr.

Marginalerna i resultatet är dock små och stora ansträngningar återstår för att varaktigt nå en ekonomi i balans. Det ska också understrykas att vård- och omsorgsnämndens budget för 2019 innehåller en tillfällig ramförstärkning om 18 mnkr.

Under det första tertialet har sjukfrånvaron ökat. Sjukfrånvaron för månadsanställda inom förvaltningen uppgick till 11 procent, i jämförelse med 10,3 procent under motsvarande period föregående år. Detta ställer krav på intensifierade insatser för att vända utvecklingen.

Prioriterat är; åtgärder för att nå en ekonomi i balans till 2020, arbete för att sänka den höga sjukfrånvaron, anpassa förvaltningens organisation till 2020, värdegrundsutbildning för alla medarbetare samt utveckling av uppföljningen av externa utförare av hemtjänst.

## Framåtblick

### Utveckling nationellt

De senaste åren har Sverige varit inne i en högkonjunktur. Sysselsättningsgraden har varit hög, vilket påverkar de arbetade timmarna och i sin tur skatteunderlaget positivt. Nu spår Sveriges Kommuner och Landsting, SKL, i sin ekonomirapport från maj 2019, att högkonjunkturen kommer att avta vilket i sin tur kommer att påverka de arbetade timmarna negativt. Detta gör att skatteunderlaget kommer att minska samtidigt som det demografiska behovet ökar.

Andelen personer i arbetsför ålder minskar i förhållande till äldre och yngre, vilket betyder att färre måste försörja fler inom den kommunala sektorn framöver. Fler äldre och yngre ger ett ökat behov av verksamhet och av investeringar i nya förskolor, skolor och äldreboenden. Utvecklingen innebär också att konkurrensen om arbetskraften ökar, vilket också kan driva på löneutvecklingen.

SKL menar att det finns tre sätt för kommunerna att finansiera gapet mellan minskade intäkter och ökade kostnader; genom effektiviseringar, skattechöjningar och ökade statsbidrag. Utmaningen måste mötas genom nya arbetsätt, ny teknik och förebyggande insatser. Staten behöver ta ett större ansvar för välfärdsbehoven. Det är viktigt att underlätta så att fler kan jobba heltid och några år till.

### Aktuellt i Katrineholms kommun

Förutsättningarna för Viadidakts verksamhet förändras snabbt. Arbetsförmedlingen reformeras till att bli en kontroll- och analysmyndighet. Den verksamhet som kvarstår går över i digitala forum

med stora mått av självservice för de inskrivna. Förändringarna påverkar Viadidakts verksamhet redan, då det är en tydlig minskning i åtgärder, aktiviteter och samverkan. Viadidakt behöver också lägga mer resurser på att stötta personer att klara sina åtaganden digitalt hos Arbetsförmedlingen. Samtidigt har regeringen omfördelat 300 mnkr till Arbetsförmedlingen för insatser till bland annat utrikesfödda kvinnor. Bland annat nämns extratjänster som en möjlighet. I vårandringsbudgeten föreslås en ytterligare ökning av anslagen till Arbetsförmedlingen med 340 mnkr, till insatser inom lokala jobbspår som Arbetsförmedlingen, kommuner och arbetsgivare ska samverka kring. I dagsläget är det oklart hur medlen kommer att fördelas och hur det kan påverka Viadidakts verksamhet.

Viadidaktnämnden och socialnämnden har i uppdrag att öka övergången till egen försörjning bland kvinnor och män som har försörjningsstöd. I juni presenteras en delrapport som beskriver aktiviteter för att bidra till att fler går till egen försörjning. Av de extra medel som var avsatta till detta uppdrag, 2 000 tkr, lämnar Viadidaktnämnden tillbaka 1 050 tkr till Katrineholms kommun för att hantera det besparingskrav som Katrineholms kommun har ålagt Viadidaktnämnden. Detta kan komma att påverka de aktiviteter som planerats för året.

I planeringsdirektivet har nämnderna fått i uppdrag att ta fram en plan för arbetet med jämförelser och goda exempel. Socialnämnden har valt att fokusera på ekonomiskt bistånd. För att försörjningsstödet ska minska behöver klienterna komma till egen försörjning genom arbete, annan sysselsättning eller annan ersättning. Socialnämndens bedömning är att det kommer att krävas omfattande samarbete mellan flera förvaltningar och andra myndigheter för att kunna minska utbetalt försörjningsstöd.

I juni öppnar Fritidsbanken, vilket kommer att innebära en ny verksamhet som kan kombinera språkträning med praktiskt servicearbete för Viadidakts deltagare.

Kostnaderna för vinterväghållning har ökat mer än förväntat. Service- och teknikförvaltningen kommer att se över rutiner, arbetsätt och uppföljning.

Under hösten 2019 kommer avtalet med KFAB gällande yttre skötsel omförhandlas. Beroende på utfallet påverkas service- och teknikkommitténs verksamhet.

Vid det nya gångfartsområdet Stadsparken/gamla brandstationen kommer konstverket *Här och där* av Fredrik Raddum att placeras under hösten 2019.

Årets gatufester inom Lyckliga Gatorna kommer att genomföras den 16 augusti i Nävertorp och den 30 augusti i Sveaparken.

Regeringen har beslutat om en reviderad läroplan för förskolan, Lpfö 18, som träder i kraft den 1 juli 2019. Bland annat har begreppen utbildning och undervisning förts in i läroplanen för att tydliggöra att förskolan är en del av skolväsendet. Samtidigt ersätts titeln förskolechef med rektor.

Utbyggnaden av förskolor i kommunen fortsätter. Då service- och tekniknämndens verksamhet påverkas av den expansiva utbyggnaden är det viktigt att verksamheten också deltar i planeringen av utbyggnaden. Det är också viktigt att klargöra de ekonomiska fortsättningarna.

Socialnämnden har fortsatt stora utmaningar för att minska underskottet. Åtgärdsplanen kommer följas upp och utvärderas för att säkerställa att det ger resultat. Rekrytering pågår av förvaltningschef och två avdelningschefer och de förväntas vara på plats först efter sommaren.

Samtidigt som placeringar på externa institutioner ska minska, ska det förebyggande arbetet prioriteras för att förhindra sociala problem i framtiden. Tidigt föräldrastöd, främst i form av kulturanpassat föräldrastöd, är viktigt för att möta ökningen av våld i familjer och uppträffsvåld.

Socialnämnden ser en ökning av psykisk ohälsa både bland unga och vuxna. Många har behov av vård genom regionen, men på grund av långa väntetider hamnar personerna i socialnämndens omsorg för behandling, vilket ger ökade kostnader. För personerna innebär det också att de inte får rätt vård utifrån sin psykiska ohälsa.

Inom vård- och omsorgsförvaltningen kommer arbetet med förberedelser för öppnandet av Dufvegården att intensifieras. Arbetet omfattar bland annat planering för inköp av inventarier, driftsättning och konstnärlig utsmyckning. Även framtagandet av en planering för eventuell renovering/evakuering av andra särskilda boenden har betydelse. Enligt den tidplan som nu utarbetas beräknas inflyttning av möbler och utrustning kunna starta i november 2020, medan de första brukarna förväntas kunna flytta in från 1 januari 2021. Denna planering, som innebär en viss förskjutning framåt jämfört med tidigare tidplan, sker för att säkerställa att slutbesiktning och vidtagande av eventuella åtgärder hinner ske före inflyttning.

Lag (2017:612) om samverkan vid utskrivning från slutna hälso- och sjukvård trädde i kraft i januari 2018. En länsgemensam riktlinje finns för arbetet, Trygg hemgång och effektiv samverkan. Hemgång

ska kunna ske inom tre dagar från det att en patient är utskrivningsklar. Utvecklingen under det första tertialet visar att regionens efterfrågan ökar kring svårare och mer avancerad sjukvård i hemmet, vilket kan påverka vård- och omsorgsförvaltningen under resten av året.

Upphandling av trygghetslarm för hemtjänsten pågår. Erfarenheter från nuvarande avtal och leverantörer gör att driftsäkerhet, flexibilitet och modern teknik prioriteras. Byte av leverantör och/eller utrustning för personer som har hemtjänst behöver ske successivt. Implementering kommer sannolikt att ske under andra halvåret 2019 och kommer medföra behov av tillfälliga personalresurser när nedmontering och nyinstallation måste ske hemma hos varje brukare.

Även upphandling av larm för särskilt boende äldre har initierats och kommer att medföra ett omfattande arbete med kravställning. Målsättningen är att kunna gå ut med upphandlingen i augusti.

I februari remitterade regeringen en promemoria med förslag på ändringar i lagen om stöd och service till vissa funktionshindrade (LSS). Förslagen innebär att behov av hjälp med andning och sondmatning ska utgöra sådana grundläggande behov som kan ge rätt till personlig assistans. Regeringen förväntas lämna en proposition senare under våren. I den promemoria som remitterats föreslås lagändringen träda i kraft redan den 1 juli 2019. Förslaget kan få stor betydelse i enskilda ärenden, men berör totalt sett få individer.

Inom kommunledningsförvaltningen fortsätter arbetet med att förbereda för en övergång till E-arkiv.

Förberedelser för EU-valet den 24 maj påbörjades under 2018 och fortgår fram tills dess att valet är genomfört.

# Tillväxt, fler jobb & ökad egen försörjning

## Lägesrapport

### Fler katrineholmare

Genom födelseöverskott och fortsatt hög inflyttning ökade invånarantalet med 60 personer under det första kvartalet. Totalt har kommunen nu 34 610 invånare.

Arbete pågår för att utöka kommunens markreserv. Under 2018 togs kontakter med fastighetsägare och ytterligare kontakter kommer att tas.

### Förbättrat företagsklimat

Katrineholms kommun har fått mycket bra resultat i NKI-undersökningen gällande bygglovhantering mot företag. Katrineholm placerade sig på andra plats av SBA-kommunerna och på fjärde plats av alla SKL-kommuner.

### Ökad sysselsättning och egen försörjning

I dagsläget finns cirka 280 deltagare i Viadidakts arbetsmarknadsinsatser, omkring 70 procent är utrikesfödda och de flesta har mycket kort utbildningsbakgrund och saknar grundläggande kunskaper i svenska språket.

De personer som anvisas till Viadidakt från Arbetsförmedlingen är färre än föregående år, samtidigt som antalet deltagare från socialförvaltningarna ökar. Förändringen innebär fler deltagare som står längre ifrån arbetsmarknaden och som har större behov av stöd och insatser. Genom stimulansmedel från SKL för arbete med psykisk hälsa pågår en föreläsningsserie för deltagare på deras respektive hemspråk.

En samverkansplattform har skapats mellan socialförvaltningen, Arbetsförmedlingen och Viadidakt, där parterna träffas kring individerna för att möta upp deras individuella svårigheter och behov. I mars infördes en processförändring så att den som ansöker om försörjningsstöd inom en vecka får träffa en arbetsmarknadscoach, som gör en kartläggning över personens utbildning,

arbetslivserfarenhet, hälsa, med mera. Kontakt tas även med Arbetsförmedlingen. Syftet är att få in ett arbetsmarknadsperspektiv direkt med fokus på att komma vidare till egen försörjning. Det finns dock en osäkerhet över hur samarbetet med Arbetsförmedlingen kommer att fungera framöver.

Som ett led i arbetet med att få fler personer anställningsbara och till egen försörjning har Viadidakt startat en kortutbildning inom vård samt en utbildning inom lokalvård i samverkan med berörda förvaltningar och näringslivet.

I maj avslutas EU-projektet KVISK (Kreativa vägar till integration och sysselsättning genom Kultur). Syftet med projektet är att skapa en metod för hur nyanlända kulturarbetare kan etablera sig inom den kreativa arbetsmarknaden i Sverige. Målet var att 90 deltagare skulle ha medverkat till och med mars 2019. Projektet har reviderats och totalt deltog 64 personer. Sweco har i uppdrag att genomföra en utvärdering av KVISK. Slutrapporten blir klar i maj. Ett resultat är att projektet implementeras i Eskilstunas folkhögskolas verksamhet. Därmed sprids erfarenheterna från KVISK inom ett större geografiskt område.

## Resultatmål

- Invånarantalet ska öka till minst 35 500 personer vid mandatperiodens slut
- Förbättrat företagsklimat
- Växande och breddat näringsliv
- Fler unga entreprenörer
- Fler arbetstillfällen
- Ökad sysselsättning
- Ökad övergång från försörjningsstöd till egen försörjning
- Minskade kostnader för utbetalt försörjningsstöd

# Attraktiva boende- & livsmiljöer

## Lägesrapport

### Ökat bostadsbyggande

Antalet ärenden gällande bygglovsansökningar har minskat, jämfört första tertialet 2018. Bygglovsansökningar för enbostadshus har dock ökat, främst till följd av att avstyckningarna vid Djulö Backar och Ragnars gårde är klara.

En detaljplan har vunnit laga kraft under perioden, Mörkhulta. Planen var överklagad och Mark- och miljööverdomstolen gav kommunen rätt.

### Attraktiv stadsmiljö

I mars invigdes det andra av de två konstverken *Det stora i det lilla* i Talltullen, i samband med Kulturdag för barn.

En tillbyggnad av stadsparkens restaurang som kommer ge ca 50 nya platser har påbörjats. Stora delar av tillbyggnaden kommer att få glasväggar och bli vinterbonad. Byggnation pågår och tillbyggnaden beräknas stå klar den 1 juli 2019.

Bygglov är inlämnat på en tillgänglighetsanpassad toalett för allmänheten i Stadsparken. Den planeras uppföras på västra sidan av scenen och kommer att hållas öppen i samband med arrangemang på scenen i stadsparken.

### Trygga offentliga miljöer

Varje år säkerhetsbesiktigas kommunens lekplatser, aktivitetsparker och utegym. Anmärkningar åtgärdas efter allvarlighetsgrad men behov av fortsatt upprustning kvarstår, vilket kommer att lyftas i budget inför kommande år.

### Säker och funktionell infrastruktur

Som en del i arbetet med att uppnå resultatmålet att resandet med cykel och till fots ska öka, har planering gjorts inför tävlingen och kampanjen "Gå och cykla till skolan". Syftet med tävlingen är att främja barn och ungas hälsa, förbättra miljön samt förbättra trafiksäkerheten i elevernas närmiljöer och kring skolorna.

Kostnaden för vinterväghållningen har under årets första månader varit hög. Det beror på väderförhållanden, men också på ett dyrare avtal för vinterväghållning samt försök med sopsaltning.

## Resultatmål

- Fler bostäder, med variation mellan olika bostadstyper och upplåtelseformer
- Tryggare offentliga miljöer
- Resandet med cykel och till fots ska öka
- Resandet med buss och tåg ska öka
- Förbättrad standard på gator, vägar, gång- och cykelvägar
- Alla katrineholmare ska erbjudas fiberbaserat bredband senast 2020



# En stark & trygg skola för bättre kunskaper

## Lägesrapport

### Kunskapsfokus, trygghet och studiero

I förskolan har barngruppernas storlek minskat de senaste åren och stort fokus har lagts på att komma till rätta med de höga sjukskrivningstalen. Under 2018 togs en handlingsplan fram för att förbättra arbetsmiljön för chefer, barn och personal och stärka kvaliteten i verksamheten. Parallellt med denna positiva utveckling har dock andelen utbildade förskollärare minskat. Det är osäkert om en positiv måluppfyllelse kommer att rapporteras för målet "Trygg och utvecklande förskoleverksamhet" vid årets slut.

Målet "Fler elever ska klara målen i grundskolan och nå höga resultat" bedöms inte nås läsåret 2018/19. De kommunala 7-9 skolorna bedömer att andelen elever i åk 9 som blir behöriga till gymnasieskolans yrkesprogram kommer att minska jämfört med föregående år. Exempel på åtgärder är koncentrationsläsning i matematik, svenska/svA och engelska, lovskola samt individuell plan för varje elev. Socialnämnden ser fortsatt goda resultat för de familjehemsplacerade barnen som är med i SkolFam.

Elevenkäten våren 2019 visar att andelen elever som känner sig trygga i skolan ligger kvar på samma nivå som vid förra mätningen. Under årets första månader har det dock skett flera avstängningar i kommunens skolor och rapportering om verbala kränkningar sker ofta. Ett våldsförebyggande arbete med fokus på värdegrund har startats upp. Service- och teknikförvaltningen har gett möjlighet till fler pedagogiska luncher för att vända utvecklingen vid Järvenskolorna, där måltidsmiljön varit orolig.

### Utbildning för jobb eller fortsatta studier

När det gäller "Fler elever ska klara målen i gymnasieskolan och nå höga resultat" är prognosen att elevernas resultat kommer att ligga kvar på samma nivå som förra året. Exempel på åtgärder är läxhjälp, specialpedagogiskt stöd, motiverande samtal via kurator samt extra stöd i matematik.

Även om volymökningen har avstannat är volymerna inom vuxnas lärande fortfarande stora och kan påverka förutsättningarna att uppnå målet att fler ska klara målen i kommunal vuxenutbildning. Även åtgärder för att få ekonomi i balans kan förändra verksamhetens förutsättningar. Under våren har två nya rektorer tillträtt. Med två ordinarie rektorer på plats skapas bättre förutsättningar för stabilitet, trygghet och verksamhetsutveckling.

Arbete har påbörjats utifrån ett uppdrag från Viadidaktnämnden om ökad genomströmning och förbättrad måluppfyllelse inom svenska för invandrare. Projektet suggestopedi inom svenska för invandrare är avslutat. Erfarenheterna kommer att användas inom befintlig verksamhet.

En ny strategi för högre studier fastställdes av Viadidaktnämnden i februari. Stort fokus läggs på nätverkande och samverkan, både internt och externt, för att försöka tillgodose kommunens och näringslivets behov av utbildningar nu och framöver. Planering pågår för lärarutbildningar till 2020, ansökningar för nya och gamla yrkeshögskoleutbildningar inför 2020 samt marknadsföring av kommande utbildningar.

## Resultatmål

- Trygg och utvecklande förskoleverksamhet
- Fler elever ska klara målen i grundskolan och nå höga resultat
- Fler elever ska klara målen i gymnasieskolan och nå höga resultat
- Ökad trygghet i skolan
- Mer fysisk aktivitet och utveckling av skolmåltiderna ska stärka barns och elevers hälsa och studieresultat
- Fler studerande ska klara målen i kommunal vuxenutbildning
- Fler ska gå vidare till studier på eftergymnasial nivå

# Trygg vård & omsorg

## Lägesrapport

### Trygghet, delaktighet och livskvalitet

Sedan 2018 pågår ett utvecklingsarbete inom den kommunalt utförda hemtjänsten, bland annat kring planering och processer. En prioriterad fråga har varit att snabbare kunna anpassa organisation och bemanning utifrån förändringar i brukarnas behov. Vidare har mindre kontaktag skapats i avsikt att höja personalkontinuiteten för brukarna. Vidtagna åtgärder börjar ge effekt, både beträffande det ekonomiska resultatet och för brukare och medarbetare.

I Katrineholms kommun kan brukarna fritt välja utförare av hemtjänst bland de företag som godkänts av vård- och omsorgsnämnden. I april hävdes avtalet med en av utförarna. Den aktuella utföraren hade relativt få brukare och flertalet valde vid avslutet en annan privat utförare. Det inträffade understryker vikten av att löpande arbeta med uppföljning av utförare av hemtjänst både för att säkerställa att dessa lever upp till ställda krav och för planeringen av den egna verksamheten. Ett snabbt avslut av en större utförare, där brukarna övergår till kommunal hemtjänst, skulle initialt medföra svårhanterade uppstartskostnader och kapacitetsproblem.

Inom särskilt boende äldre framträder en delvis ny grupp resurskrävande brukare. Det rör sig om ett fåtal individer med behov och beteendemönster som medför en tydlig utmaning för verksamheten, bland annat incidenter med inslag av hot och våld. Verksamheten arbetar aktivt för att förebygga hot och våld och minska riskerna i arbetet. Målet är att säkerställa en god omvårdnad anpassad för dessa och andra brukare och en trygg arbetsmiljö.

Vård- och omsorgsnämndens verksamheter har under det första tertialet varit föremål för extern granskning. Inspektionen för vård och omsorg (IVO) har gjort ett tillsynsbesök med verksamhetstillsyn av Furulidens äldreboende, uppföljning av anmälningar enligt lex Maria och lex Sarah samt uppföljning av tidigare verksamhetstillsyner avseende systematiskt

kvalitetsarbete. På uppdrag av kommunens revisorer har en revisionsbyrå granskat om vård- och omsorgsnämnden säkerställer en ändamålsenlig styrning och ledning av äldreomsorgen. Granskningen fokuserade bland annat på riktlinjer och rutiner för myndighetsutövning samt former för uppföljning av fattade beslut. De formella svaren från IVO:s och revisorernas granskningar väntas inkomma under det andra tertialet.

Inom ramen för den uppföljning som genomförts av vård- och omsorgsförvaltningens organisation har det framkommit behov av att arbeta med värdegrundsfrågor. Det har även fångats upp i analyser av avvikelser. Ett arbete för att implementera och förstärka värdegrundsarbetet har initierats och en utbildningssatsning för all personal planeras starta under andra halvåret 2019.

### Sociala insatser för att minska utsatthet och utanförskap

Den öppna fritidsverksamheten för barn och unga inom Lyckliga Gatorna bidrar till ökad social trygghet, både för dem som deltar i verksamheten och för boende i de områden där verksamheten bedrivs, genom exempelvis minskad skadegörelse och klotter. På individnivå märks hur trygga relationer leder till ökat livsutrymme. Utöver den löpande verksamheten har en världskonst "Fest i stan" samt två vardagsfester för hela familjen genomförts under våren. Ett viktigt syfte med vardagsfesterna är att nå barnens föräldrar.

Flera aktiviteter för att färre barn och unga ska utsättas för risk att skadas till följd av eget eller andras bruk av tobak, alkohol eller narkotika har planerats. En kommunövergripande informations- och anti-langningskampanj kring alkohol genomförs i samverkan med polisen. Gymnasieungdomar kommer erbjudas feriearbete som ANDTS-ambassadör. Syftet är att öka kunskapen kring det förebyggande ANDTS-arbetet. ANDTS står för alkohol, narkotika, dopning, tobak och spel

### **Minskade kostnader för placeringar**

Vård- och omsorgsförvaltningens bedömning är att kostnaden för köp av boendeplatser för brukare inom LSS kommer att minska något under 2019, då två externa placeringar kunnat avslutas. Vård- och omsorgsförvaltningen eftersträvar alltid att i första

hand åstadkomma hemmaplanslösningar. I de fall verksamheten köper plats på boende hos andra utförare sker kontinuerligt en prövning av om förutsättningarna utvecklats så att brukaren kan flyttas hem. I dagsläget köper förvaltningen fem boendeplatser av andra utförare för brukare inom LSS.

För att minska antalet placeringar, främst vuxna placerade på externa behandlingshem, har socialnämnden utökat öppenvården med fler lägenheter för att undvika att personer blir kvar på behandlingshem på grund av att de inte har boende. I juni kommer öppenvården förstärkas ytterligare, med jour kvällar och helger samt fler behandlingsmetoder för personer med samsjuklighet. De som genomgår missbruksbehandling i öppenvården erbjuds också ett digitalt stöd på kvällar och helger.

För att undvika placeringar av barn, ungdomar och föräldrar har en rutin tagits fram för att insatser från öppenvården ska användas i tidigare skede, helst redan under utredningstiden. Nätverksmöten ska genomföras i inledningsskedet av utredningen för att se om det finns andra personer i nätverket som kan vara ett skydd och stöd för barnet.

### **Resultatmål**

- Fler brukare inom vård och omsorg ska ha en positiv upplevelse kring bemötande, förtroende och trygghet
- Ökade förutsättningar för aktiviteter för brukare inom vård och omsorg
- Måltiderna för brukare inom vård och omsorg ska utvecklas
- Stärkt patientsäkerhet inom vård och omsorg
- Ökad möjlighet till delaktighet och inflytande
- Anhörigstödet ska utvecklas
- Förebyggande och tidiga insatser för barn och unga ska prioriteras
- Fler ska få en förbättrad situation efter kontakt med individ- och familjeomsorgen
- Öppna insatser och hemmaplanslösningar ska användas i ökad utsträckning inom individ- och familjeomsorgen
- Kommunens kostnader för placeringar ska minska
- Färre barn och unga ska utsättas för risk att skadas till följd av eget eller andras bruk av tobak, alkohol eller narkotika

# Ett rikt kultur-, idrotts- & fritidsliv

## Lägesrapport

### Goda möjligheter till en innehållsrik fritid för alla

Som en av sex kommuner är Katrineholm med i folkhälso- och integrationsprojektet *Hela orten rullar*. Projektet sker i samarbete med Skateboardklubben, med stöd från Riksidrottsförbundet och Svenska Spels gemensamma satsning *Framåt för fler i rörelse* som syftar till att få fler att röra på sig och att ingå i ett positivt sammanhang.

Den stora bassängen i simhallen har varit stängd på grund av renovering sedan våren 2018. Detta har medfört konsekvenser för föreningsverksamhet, simundervisning och besökare. Under våren har ett tilläggsarbete beviljats för att få ett heltäckande tätskikt i den nyrenoverade simhallen. Detta medför att simhallen kommer hållas helt stängd under perioden maj-augusti.

En struktur för formaliserad samverkan mellan vård- och omsorgsförvaltningen och kulturförvaltningen har fastställts. Syftet är att bidra till att verksamheternas gemensamma målgrupper erbjuds en bred och anpassad kulturell verksamhet. Utgångspunkten är att säkra en kontinuitet i samarbetet mellan förvaltningarna för att öka invånarnas möjlighet att ta del av kulturutbudet i kommunen. Kultur är både en friskfaktor och en viktig del av livets alla skeden. Samarbetet är ett verktyg för att fortsätta att utveckla aktiviteterna inom äldreomsorgen. I mars prövades exempelvis konstvisning på film samt konstverkstad med konstpedagog på Lövsågården.

Förebyggande och tidiga insatser för barn och unga ska prioriteras. Som ett led i detta erbjuds barn och unga fritidsaktiviteter inom Lyckliga Gatorna. Verksamheten fortsätter att växa och aktiviteter kommer ordnas under hela sommarlovet.

### Ett aktivt kulturliv

Arbetet för att sänka trösklarna till Konsthallen har fortsatt, bland annat genom särskilda visningar för äldre och en satsning på föreläsningar om samtidskonst och samtal kring vad konst egentligen är.

Kulturförvaltningen arbetar sedan årsskiftet också med ett nytt utställningskoncept där så kallat bredare utställningar blandas med lite smalare utställningar. Under april-maj visas en utställning med konstnären Stina Wollter, som vid vernissaget lockade ca 600 besökare.

Teaterlokalen Turbinen, som var helt färdigställd i slutet av december, har under våren i stort sett varit fullbokad. Scenkonst Sörmland i samverkan med Unga Klara har spelat för skolor och under påsken spelade Teater Orka *I mellandödens land*

## Resultatmål

- Fler ska delta aktivt i kultur-, idrotts- och fritidslivet
- Kultur, idrott och fritid för barn och unga ska prioriteras
- Jämställda kultur-, idrotts- och fritidsverksamheter

# Hållbar miljö

## Lägesrapport

### Minskad klimatpåverkan och ökad energieffektivitet

För att minska åtgången av proteinlivsmedel och istället öka det vegetariska alternativet görs en översyn av serveringsflödet i kommunens måltidsverksamhet. Även matsvinnet förväntas minska. Samtidigt fortsätter kostnaderna för livsmedel att öka, vilket påverkar arbetet med att nå målen för ekologiska livsmedel.

Det planeras och projekteras för nya omklädningsrum och nya lokaler med god arbetsmiljö för personalen på Backavallen. Köldmediet till isytorna planeras att bytas ut till ett miljö- och hälsovänligt alternativ. För att processerna med projektering, upphandling och byggnation ska hinnas med kommer ett inriktningsbeslut kring omfattning av projekten behöva fattas redan under våren 2019.

### Rent vatten

Utifrån antagen dagvattenplan och dagvattenpolicy pågår arbete med olika åtgärder för att förebygga och hantera de utmaningar avseende dagvattenhantering som finns. Många projekt är genomförda eller pågående och ett antal kvarstår. Det gäller bland annat utredning om eventuellt införande av dagvattentaxa. Gällande lagstiftning är komplex och till stor del rättsligt oprövad.

Upphandlingen till sjöreningsprojektet LIFE IP Rich Waters Öljaren är inne i sitt slutskede och tilldelningsbeslut är utskickat till entreprenör. Med projektet har Katrineholms kommun blivit antagen att som en av tolv kommuner i fyra länder runt Östersjön delta i programmet Baltic Sea City Accelerator. Programmet har som mål att stötta kommuner runt om Östersjön med deras mål när det gäller vatten. Via projektet i Öljaren finns nu goda förutsättningar för Katrineholms kommun att spela en viktig roll för att lösa de utmaningar som både lokala vatten och Östersjön står inför.

## Resultatmål

- Ökad andel miljöfordon i kommunens verksamheter
- Ökad energieffektivitet i kommunens lokaler
- Ökad solexproduktion
- Minskade utsläpp av näringsämnen och föroreningar till sjöar och vattendrag
- Nedskräpningen ska minska
- Biologisk mångfald ska främjas genom aktiva åtgärder och naturskydd
- Klimatsmartare måltider i kommunens måltidsverksamhet

# Attraktiv arbetsgivare & effektiv organisation

## Lägesrapport

### Tryggad kompetensförsörjning

En ny kommunjurist är rekryterad och börjar sin anställning på kommunledningsförvaltningen i september. Den tidigare säkerhetschefen avslutade sin tjänst i mars. En tillförordnad säkerhetschef är på plats under resten av året.

Socialnämnden har under våren tagit emot flera studenter och under sommaren erbjuds flera av dem utbildningstjänster.

### Hälsofrämjande arbetsplatser

Som en del i arbetet med att uppnå resultatmålet en förbättrad hälsa för kommunens medarbetare, pågår planering av en kommunövergripande hälsovecka under vecka 38.

Upphandlad leverantör av städtjänster har inte levererat enligt avtal, vilket påverkar arbetsmiljön för medarbetare och elever. Arbetet med tät uppföljning och kontroll fortsätter för att få till stånd en förändring. Nuvarande avtal löper till och med september 2020.

### Effektiv organisation

Kommunledningsförvaltningen har påbörjat en översyn av förvaltningarnas organisering av receptioner, med utgångspunkt från Kontaktcenter. Syftet är att se vilka möjligheter till effektivisering som finns genom att samarbeta i större utsträckning och därmed nyttja personal och lokaler på ett bättre sätt.

Kommunens nya affärssystem håller på att implementeras och utbildningar pågår. Det innebär att förutsättningarna för fortsatt utveckling av inköp, uppföljning samt planering finns på plats.

Kommunledningsförvaltningen har genomfört utbildning för politiker med anledning av ny mandatperiod. Drygt 100 politiker deltog.

Socialförvaltningen har gjort en mindre organisationsförändring som träder i kraft i maj.

Myndighetsavdelningen delas i två avdelningar, en för barn, unga och familj samt en för ekonomiskt bistånd och vuxna. Rekrytering av två avdelningschefer pågår. Genom att dela avdelningen kommer arbetet med åtgärder kunna göras mer riktat och djupgående. Avvecklingen av konsulter följer plan, fem konsulter avslutas under våren och tre konsulter kommer att avslutas under hösten. Den nya länsgemensamma socialjouren startade i mitten av mars.

Ett förslag till justering av vård- och omsorgsförvaltningens organisation har tagits fram. En omfattande uppföljning av den nuvarande organisationen genomfördes under hösten 2018. I mars bjöd förvaltningschefen in samtliga enhetschefer till samtal kring hur organisationen tillgodoser enhetschefernas behov av stöd. Genom att minska antalet verksamhetsområden från fem till tre ska samverkan förbättras och helhetsperspektivet stärkas. Syftet är att skapa en organisation med ökat fokus på samordning och ge bättre förutsättningar för styrning, effektivitet och delaktighet. Målet är att förslaget till organisation ska kunna fastställas formellt före sommaren.

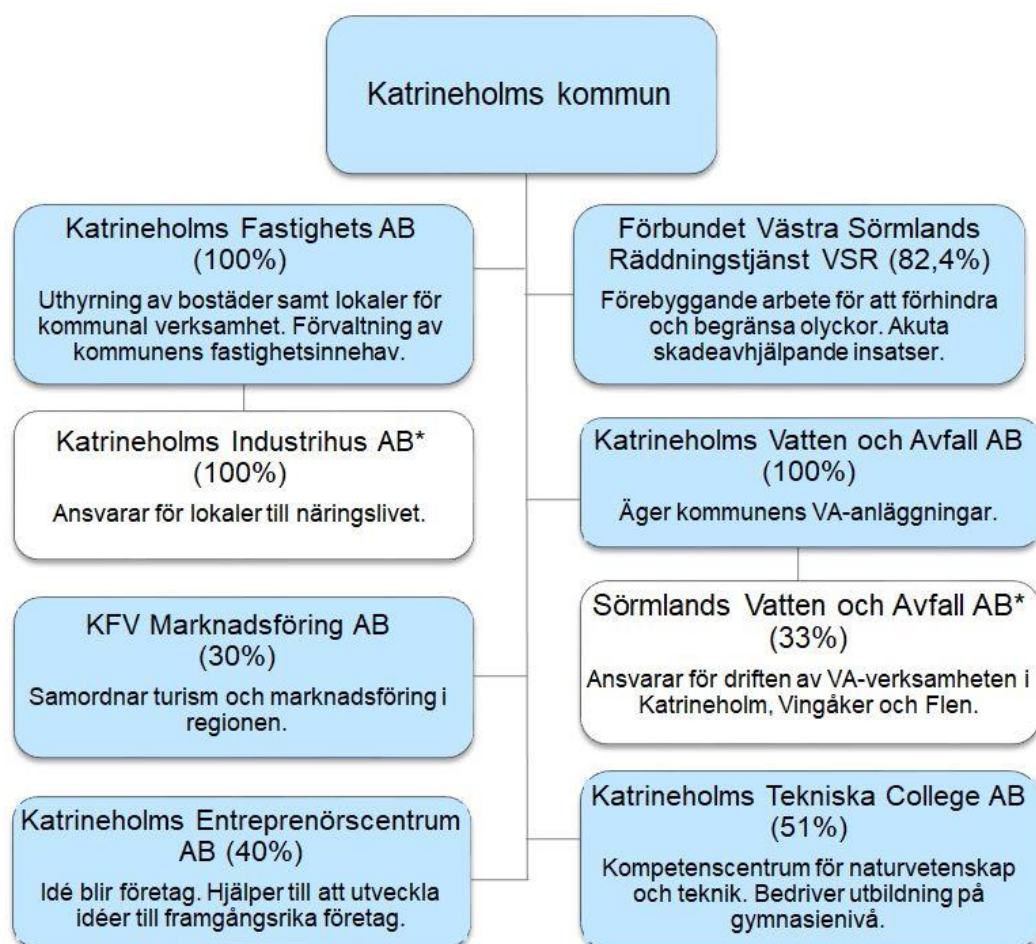
### Resultatmål

- Säkrad kompetensförsörjning
- Ökat medarbetarengagemang
- Förbättrad hälsa för kommunens medarbetare
- Kommunens tillgänglighet för invånarna ska öka
- Ökad digital delaktighet
- Ökad effektivitet genom nya samverkansformer internt och externt
- Resultatet ska uppgå till minst en procent av skatteintäkterna
- Nettodriftnkostnaderna ska inte öka snabbare än skatteintäkterna
- Avskrivningar ska under mandatperioden inte överstiga tre procent av driftbudgeten



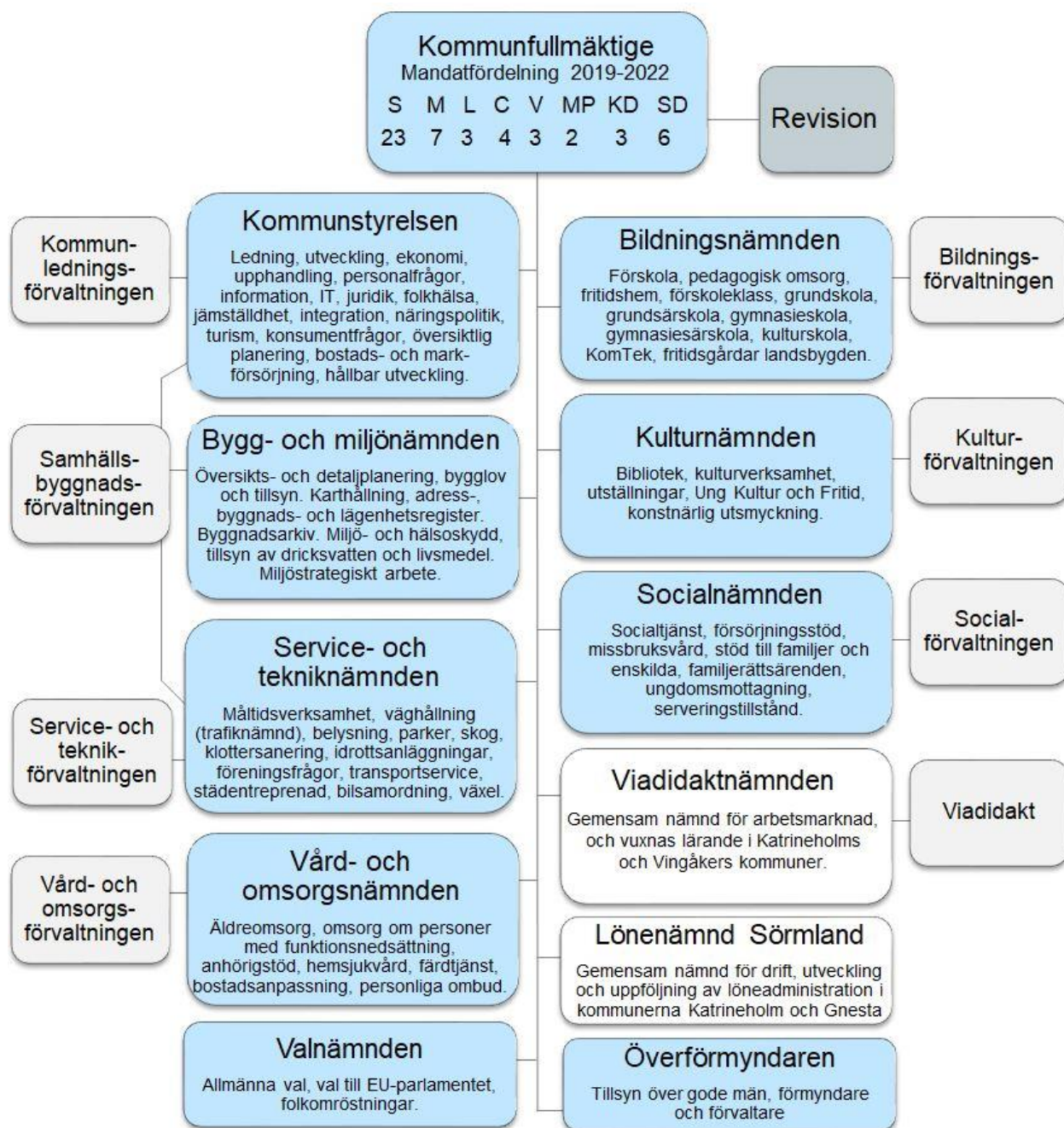
# Ansvarsområden & volym- utveckling

## Kommunkoncernen



Kommunens ägarandel anges inom parantes efter bolagsnamnet, dvs. för helägda bolag 100 procent och för delägda bolag en mindre andel. \*Ägs genom koncernbolag.

## Kommunens nämnd- och förvaltningsorganisation



### Förkortningar

KS	Kommunstyrelsen	VIAN	Viadidaktnämnden
BIN	Bildningsnämnden	VON	Vård- och omsorgsnämnden
BMN	Bygg- och miljönämnden	KFAB	Katrineholms Fastighets AB
KULN	Kulturnämnden	KIAB	Katrineholms Industrihus AB
STN	Service- och teknknämnden	KVAAB	Katrineholm Vatten och Avfall AB
SOCN	Socialnämnden	VSR	Västra Sörmlands Räddningstjänst



## Volymutveckling

I tertialrapporten har förvaltningarna haft möjlighet att välja ut vilka volymmått som är möjliga och relevanta att redovisa per 30 april. Rapporteringen nedan omfattar därför inte samtliga volymmått i övergripande plan med budget 2019-2021.

### Kommunstyrelsen

Volymmått	Utfall tertial 2019	Prognos 2019	Utfall 2018
Antal leverantörsfakturor	24 879	75 000	77 577
Antal lönespecifikationer	23 324	71 100	70 840
Antal fullvärdiga e-tjänster	2	50	Nytt mått
Antal ärenden hos konsumentvägledningen	49	147	Nytt mått
Antal företagsbesök enligt näringslivsrådets samverkansprogram	44	100	Nytt mått

Arbetet med uppdraget att skapa 50 nya, fullvärdiga e-tjänster pågår och två fullvärdiga e-tjänster har skapats i år. Fokus under årets första månader har varit utbildning och plattformsuppgärdering.

### Bildningsnämnden

Volymmått	Utfall tertial 2019	Prognos 2019	Utfall 2018
Antal barn i förskola inkl. pedagogisk omsorg	2 001	1 965	1 891
Antal elever i grundskola	4 037	3 959	3 933
Antal elever i grundsärskola	82	79	86
Antal barn i fritidshem	1 364	1 405	1 365
Antal elever i gymnasieskolan	1 247	1 246	1 217
Antal elever i gymnasiesärskolan	53	48	45
Antal barn i kulturskolans verksamhet (ämneskurs)	686	700	681
Antal elever som deltar i modersmålsundervisning	713	720	703

Antalet barn i förskola och antalet elever i gymnasieskola följer budgeterat antal. Antalet elever grundskola har ökat och överstiger budgeterat antal elever vilket påverkar kostnaderna för utbetald skolpeng.

### Bygg- och miljönämnden

Volymmått	Utfall tertial 2019	Prognos 2019	Utfall 2018
Antal inkomna bygglovsansökningar	97	280	302
Antal strandskyddsärenden	3	8	18
Antal anmälningsärenden, icke lovpliktiga åtgärder	46	140	156
Antal ansökningar om förhandsbesked om bygglov	0	2	3
Antal antagna detaljplaner	0	12	5
Tillsynsuppdrag miljöskydd	47	160	98
Tillsynsuppdrag hälsoskydd	38	100	119
Tillsynsuppdrag livsmedel	83	289	289
Inkomna avloppsansökningar	60	200	142
Antal miljö- och hälsoskyddsärenden totalt	1 132	2 200	2 167

Antalet inkomna ansökningar angående bygglov och strandskyddsdispenser har under perioden varit något lägre än föregående år.

### Kulturnämnden

Volymmått	Utfall tertial 2019	Prognos 2019	Utfall 2018
Arrangemangsbidrag, beviljade	6	30	24
Ungdomsbidrag "Snabba stålar", beviljade	2	15	11
Antal besökare i Kulturhuset	85 427	260 000	259 698
Besök på Kulturhusets konstutställningar	9 731	23 000	18 306
Utlån av e-media	3 309	11 000	8 784
Utlån per invånare	2,1	6,0	6,2
varav lån per invånare på huvudbiblioteket	60%	60%	62%
varav lån per invånare på skolbibliotek/filial	40%	40%	38%
Antal besökare på Perrongen, Lokstallet	18 408	75 000	75 833

Antalet besök till Kulturhuset Ängeln mäts via tre entréer; huvudentrén, MerÖppet-entrén samt via Kontaktcenter.

## Service- och tekniknämnden

Volymmått	Utfall tertial 2019	Prognos 2019	Utfall 2018
Antal besökare i simhallen	23 000	89 000	79 437
Antal lunchportioner Duveholmsgymnasiet och KTC	52 288	150 000	149 599
Antal portioner matlåda äldreomsorg	13 125	40 000	39 374

Antalet besökare i simhallen påverkas av pågående reparationer och medförande stängning, helt- eller delvis. Både utfall och prognos påverkas. Efter planerad öppning i augusti beräknas verksamheten vara i full gång. Tidigare prognos om 135 000 besökare revideras till 89 000.

Det är en högre planerad frånvaro på grund av praktik för eleverna vid Duveholmsgymnasiet och KTC. Detta innebär minskat antal lunchportioner. Tidigare prognos om 170 000 lunchportioner revideras till 150 000.

Antal portioner matlåda äldreomsorg har successivt minskat de senaste åren. Under senhösten kommer nya rutiner med en tiorättersmeny per vecka att erbjudas. Tidigare prognos om 45 000 matlådor revideras till 40 000 matlådor.

## Socialnämnden

Volymmått	Utfall tertial 2019	Prognos 2019	Utfall 2018
Antal hushåll som beviljats ekonomiskt bistånd, genomsnitt per månad	602	550	599
Antal ensamkommande barn och unga	45	35	49
Antal utnyttjade vårdryggn i familjehem, ensamkommande barn och unga	4 518	12 000	14 944
Antal utnyttjade vårdryggn i stödboende/HVB, ensamkommande barn och unga	1 065	4 000	4 571
Antal utnyttjade vårdryggn i familjehem, barn och unga exkl ensamkommande	8 684	22 000	24 078
Antal utnyttjade vårdryggn på institution, barn och unga exkl ensamkommande	1 878	7 000	6 649
Antal utnyttjade vårdryggn på institution, vuxna	2 567	7 000	7 690
Antal utnyttjade vårdryggn på Vårnäs, öppet intag	643	1 300	1 238
Antal pågående insatser, kontaktfamiljer/kontaktpersoner	56	100	81

Volymmått	Utfall tertial 2019	Prognos 2019	Utfall 2018
Antal ärenden spelmissbruk	4		Nytt mått
Antal kvinnofridsärenden	22	140	125
Antal sociala kontrakt	96	90	94
Antal stadigvarande serveringstillstånd	30	35	30
Antal inkomna aktualiseringar	1 575	5 000	4 314
Antal startade utredningar	620	2 200	2 005
Antal avslutade utredningar	691	2 000	1 940
Antal pågående utredningar	1 040	450	449

## Viadidaktnämnden

Volymmått	Utfall tertial 2019	Prognos 2019	Utfall 2018
Producerade verksamhetspoäng gymnasial nivå	161 650	340 000	407 000
Producerade verksamhetspoäng grundläggande nivå	74 464	160 000	160 000
Antal studerande inom svenska för invandrare, sfi, per månad	619 63% kv, 37% män	550	626 59% kv 41% män
Antal deltagare i arbetsmarknadsåtgärd i Katrineholm anvisade av socialförvaltningen	220 49% kv, 51% män	400	285 48% kv, 52% män
Antal deltagare i arbetsmarknadsåtgärd i Vingåker anvisade av socialförvaltningen	58 53% kv, 47% män	80	73 48% kv, 52% män
Antal deltagare i arbetsmarknadsåtgärd i Katrineholm anvisade av Arbetsförmedlingen	37 65% kv, 35% män	100	163 47% kv, 53% män
Antal deltagare i arbetsmarknadsåtgärd i Vingåker anvisade av Arbetsförmedlingen	9 67% kv, 37% män	20	20 55% kv, 45% män

Fortsatt högkonjunktur gör att elevtillströmningen till gymnasial vuxenutbildning inte har utvecklats som förväntat. Den tidigare prognosen för producerade verksamhetspoäng revideras från 410 000 till 340 000 poäng.

Antalet studerande inom sfi är högre än prognosticerat. Det bedöms bero på ett fortsatt

inflöde, men också på att det är för få som slutför sina studier och blir klara med sfi. Det finns tendenser att kön till sfi minskar, i dagsläget står 23 personer i kö, och ett utvecklingsarbete för att öka genomströmningen är påbörjat. Prognosen för helår kvarstår.

Prognosen för producerade verksamhetspoäng på grundläggande nivå har sänkts, från 200 000 till 160 000. En orsak bedöms vara att det är för få elever som kommer vidare från sfi till grundläggande studier. Ett utvecklingsarbete är påbörjat men det är osäkert vilka effekter det kan ge redan i år.

Prognosen för det totala antalet deltagare i arbetsmarknadsåtgärd under 2019 är oförändrad men det är fler deltagare anvisade från socialtjänst och färre med anvisning från Arbetsförmedlingen. Det beror bland annat på att Arbetsförmedlingens organisation och arbetssätt förändras. Flertalet personer som är aktuella hos Arbetsförmedlingen skrivs istället in i Viadidakts arbetsmarknadsåtgärder via socialtjänsten. Viadidakt och socialtjänsten har också utvecklat ett nytt arbetssätt, vilket genererar fler inskrivna från socialtjänsten.

## Vård- och omsorgsnämnden

Volymmått	Utfall		
	tertialet 2019	Prognos 2019	Utfall 2018
Utförda hemtjänsttimmar per månad, intern regi	14 587	14 700	15 480
Utförda hemtjänsttimmar per månad, extern regi	7 283	7 500	6 602
Personlig assistans beviljad enligt socialförsäkringsbalken, enbart de 20 första timmarna per vecka, internt utförd	7 949	8 700	7 535
Personlig assistans beviljad enligt socialförsäkringsbalken, enbart de 20 första timmarna per vecka, externt utförd	11 617	11 700	11 663
Personlig assistans enligt LSS, internt utförd	638	650	908
Personlig assistans enligt LSS, externt utförd	6 549	6 570	6 156
Belagda platser på LSS-boende	145	145	138
Externa placeringar LSS	5	5	5
Antal brukare med daglig verksamhet inom LSS per månad	241	250	237
Beviljade timmar boendestöd per månad	1 336	1 350	1 333

I jämförelse med föregående år minskar antalet redovisade hemtjänsttimmar i intern regi.

Förändringen bedöms till stor del förklaras av en bättre kontroll och hantering av tidsredovisningen än tidigare. Därutöver noteras att antalet brukare i intern regi minskat något. Ökningen av hemtjänsten inom extern regi ska ses mot bakgrund av att allt fler brukare väljer en annan utförare än kommunen. Nya utförare av extern hemtjänst har också tillkommit.

Den kommunalt utförda personliga assistansen enligt LSS minskar, samtidigt som den kommunalt utförda personliga assistansen enligt socialförsäkringsbalken ökar. En tydligt bidragande orsak till denna utveckling är att Försäkringskassan fattat ett beslut som medför att en brukare enligt LSS övergår till assistansersättning. I övrigt förklaras förändringarna vad gäller såväl internt som externt utförd personlig assistans av tillkommande ärenden och förändringar i brukarnas behov. Totalt sett ökar den personliga assistansen under perioden i jämförelse med föregående år.

Inom daglig verksamhet enligt LSS noteras också en ökning, som dessutom ser ut att fortsätta. Förvaltningen har i dagsläget kunskap om ytterligare 14 brukare som kan bli aktuella efter sommaren när de avslutat gymnasiesärskolan.

# Personalredovisning

## Lägesrapport

Antalet månadsanställda fortsätter öka i takt med volymutvecklingen inom kommunens verksamheter.

Andelen månadsanställda som arbetar heltid har minskat något, -1,2 procent för kvinnor och - 0,3 procent för män. Utvecklingen kommer att följas för att inte andelen som arbetar heltid ytterligare ska minska.

Sjukfrånvaron har minskat något, både totalt och för månadsanställda, jämfört med motsvarande period 2018. Nivån är fortsatt hög. Sjukfrånvaron har minskat mer bland män än bland kvinnor. Det finns en stor variation mellan kommunens förvaltningar. Inom alla förvaltningar utom tre har sjukfrånvaron minskat. Inom bildningsförvaltningen har det arbete som påbörjades 2018 inom förskolan, med ett närmare samarbete mellan chef och HR, börjat ge effekt. Inom vård- och omsorgsförvaltningen har sjukfrånvaron ökat, men extra insatser

tillförts från HR för att kunna stötta cheferna. Inom samhällsbyggnadsförvaltningen påverkar långtids-sjukrivningar som ej är arbetsrelaterade. Service- och teknikförvaltningen ser en ökning och har påbörjat ett omtag för att sänka sjukskrivningstalen igen. Inom Viadidakt har sjukskrivningstalen ökat, män har den högsta frånvaron. Flera chefsbyten ses som en bidragande orsak till ökningen.

Det finns en god insikt om rehabilitering bland kommunens chefer. Kontinuitet i ledarskapet är en faktor för att lyckas med att minska sjukfrånvaron. Det utökade stödet från personalavdelningen med rehabkoordinator är en annan faktor. Ett närmare samarbete med företagshälsovården, regionen och Försökringskassan är nödvändigt för att öka möjligheterna att ytterligare sänka sjukfrånvaron och för en effektivare rehabilitering och återgång i arbete.

Personalnyckeltal	Tertial 2019			Tertial 2018			Mätdatum
	Totalt	Kvinnor	Män	Totalt	Kvinnor	Män	
<b>Attraktiv arbetsgivare</b>							
Antal månadsanställda personer	3 389	2 699	703	3 295	2 613	682	30/4
Andel månadsanställda som arbetar heltid	77,3 %	74,6 %	87,8 %	78,3 %	75,8 %	88 %	30/4
Genomsnittlig sysselsättningsgrad, månadsanställda med deltidsanställning	73,1 %	74,4 %	62,8 %	73 %	73,4 %	65,7 %	30/4
<b>Hälsa</b>							
Total sjukfrånvaro	7,8 %	8,3 %	5,9 %	8,0 %	8,4 %	6,8 %	1/12-28/2
Sjukfrånvaro månadsanställda	8,1 %			8,4 %			1/12-28/2
varav sjukfrånvaro <15 dagar	3,1 %			3,2 %			1/12-28/2
varav sjukfrånvaro 15-90 dagar	1,5 %			1,6 %			1/12-28/2
varav sjukfrånvaro >90 dagar	3,5 %			3,6 %			1/12-28/2
<b>Personalkostnader</b>							
Sjuktjänstekostnad som andel av total lönekostnad	2,8 %			2,5 %			1/1-30/4
Kostnad övertid inkl mertid som andel av total lönekostnad	0,5 %			0,7 %			1/1-30/4

# Ekonomisk redovisning

## Ekonomiskt utfall och helårsprognos enligt driftsredovisningen

Belopp i tkr	Utfall jan-apr 2019	Budget jan-apr 2019	Budget-avvikelse jan-apr 2019	Redovisat jan-apr 2018	Budget 2019	Ekonomi i balans 2019 KS 555	Helårsprognos avvikelse 2019
Kommunfullmäktige/politisk ledning	-3 427	-4 090	663	-3 010	-12 279		0
Kommunstyrelsen	-54 786	-60 500	5 714	-67 983	-184 957	2 600	2 600
Bygg- och miljönämnd	0	0	0	-129	0		0
Service- och tekniknämnden	-41 791	-34 906	-6 885	-34 845	-103 538	1 700	1 700
Socialnämnden	-75 094	-60 203	-14 891	-66 595	-180 681		-29 800
Kulturnämnden	-15 043	-13 503	-1 541	-9 633	-37 430	600	600
Bildningsnämnden	-287 350	-277 959	-9 392	-264 506	-839 437	14 100	14 100
Vård- och omsorgsnämnden	-231 055	-234 206	3 151	-221 149	-712 422		5 200
Viadidaktiknämnden	-21 339	-20 751	-588	-18 166	-62 585	1 000	1 050
<b>Summa nämnder</b>	<b>-729 887</b>	<b>-706 118</b>	<b>-23 769</b>	<b>-686 016</b>	<b>-2 133 329</b>	<b>20 000</b>	<b>-4 550</b>
Finansförvaltningen	731 659	716 447	15 212	700 934	2 155 198		8 000
<b>Summa finansförvaltningen</b>	<b>731 659</b>	<b>716 447</b>	<b>15 212</b>	<b>700 934</b>	<b>2 155 198</b>	<b>0</b>	<b>8 000</b>
<b>RESULTAT</b>	<b>1 772</b>	<b>10 330</b>	<b>-8 558</b>	<b>14 918</b>	<b>21 869</b>	<b>20 000</b>	<b>3 450</b>
<b>Prognostiserat resultat 2019</b>							<b>25 319</b>

### Kommentarer till driftsredovisningen

Driftsredovisningen visar nämndernas nettokostnader i förhållande till budget. Utfallet för perioden januari till april kan även jämföras med samma period föregående år. Utfallet per 30 april kan ses som en ögonblicksbild av verksamheten. Även om nämnden visar en avvikelse per 30 april, kan det ändå finnas skäl till att prognosen vid årets slut ligger inom den budgeterade ramen. Det kan till exempel handla om kostnader/intäkter som saknas i utfallet, eller kostnader för helår som inte periodiserats.

Katrineholms kommuns resultat till och med april visar på +1,8 mnkr, vilket är en negativ avvikelse mot budget på -8,6 mnkr. Det prognostiserade resultatet för 2019 uppgår till +25,3 mnkr vilket är 3,5 mnkr högre än helårsbudgeten på 21,9 mnkr.

Kommunens nettokostnader har ökat med 5,3 procent under årets första fyra månader i jämförelse mot samma period 2018, och prognosen för helåret visar på en ökning med 2,4 procent. Kommunens skatteintäkter har ökat med 2,4 procent, för året

förväntas ökningen bli 3,7 procent. För att ha möjlighet att finansiera den framtida kommunala välfärden är det viktigt att ha kontroll över kostnadsutvecklingen i kommunen. Katrineholms kommun har goda ekonomiska förutsättningar och utmaningen är att fortsätta den gynnsamma utvecklingen. För att möta framtidens volymutvecklingar och oförutsedda kostnader är det viktigt att fortsätta dämpa kostnaderna för att dessa inte långsiktigt ska öka mer än skatter och bidrag.

Kommunens driftsredovisning är uppdelad i två områden; nämnder och finans.

### Nämnder

Nämndernas prognoser visar en helårsprognos på en negativ avvikelse mot budget på -4,6 mnkr. Det är endast socialnämnden som har lämnat en prognos på en negativ avvikelse mot budget vid årets slut. Övriga nämnder har lämnat positiva prognoser i jämförelse mot budget.

På kommunstyrelsen i mars uppmanades samtliga nämnder att vidta åtgärder för ekonomi i balans. Socialnämndens resultat för helåret prognostise-

rades då till ett underskott på -30 mnkr och vård- och omsorgsnämndens till -7,4 mnkr, förutsatt att de klarade av sina tidigare sparbetning på 17 mnkr var. Övriga nämnder uppmanades att vidta åtgärder motsvarande 20 mnkr. Beloppen som redovisas i driftsredovisningen i kolumnen "Ekonomi i balans 2019 KS § 55" är de belopp som kommunstyrelsen uppmanade nämnderna att visa vid årets slut för att kommunen som helhet ska uppnå ekonomi i balans (KS 2019-03-27 §55).

Samtliga nämnder har tagit fram åtgärder för att klara uppdraget. Den stora utmaningen ligger i att hitta långsiktiga lösningar. En stor del av åtgärderna för 2019 består av kortsiktiga åtgärder som vakanshållning av tjänster och minskade kostnader för utbildningar, vilket på längre sikt kan leda till kostnadsökningar.

Kommunstyrelsens helårsprognos ligger på +2,6 mnkr, jämfört mot budget. Vakanshållning, minskade kostnader för utbildningar samt uppsägning av abonnemang är sådant som kan nämnas bland kommunstyrelsens åtgärder.

Service och teknikenämnden visar en prognos på +1,7 mnkr. I prognosen ligger ett antal åtgärder såsom vakanshållande av tjänster och minskning av antalet personalvårdsaktiviteter. Då förskolorna, under sommaren, slår ihop sina verksamheter och håller stängt på flera förskolor kan en besparing göras inom enhet mat och måltider samt inom vaktmästeri och omlastning.

Socialnämnden lämnar en helårsprognos på -29,8 mnkr, jämfört mot budget. Detta förutsätter att planerade åtgärder för ekonomi i balans får effekt. Det är köp av huvudverksamhet, vilket till största del består av kostnader för placeringar, som står för den största avvikelsen på -23 mnkr. Kostnader för ekonomiskt bistånd prognostiseras avvika mot budget med -8 mnkr. Nämnden har flera åtgärder för att minska kostnaderna och beräknas ge en effekt på 2 mnkr, jämfört mot 2018. Då det varit svårt att rekrytera socionomer har utredningskonsulter fått täcka vakanta tjänster, något som har blivit dyrare än att ha egen personal. Dessa konsulter håller nu på att fasas ut och en kostnadsminskning förväntas under majmånad.

Vård- och omsorgsnämnden visar en helårsprognos på +5,2 mnkr, jämfört mot budget. Vård- och omsorgsnämndens budget för 2019 innehåller en tillfällig ramförstärkning på 18 mnkr som enligt plan försvinner 2020, vilket betyder att åtgärder måste göras i år för att klara budgeten nästa år. Planerade åtgärder har börjat ge effekt, men även andra kortsiktiga lösningar som vakanshållning påverkar resultatet positivt. En förutsättning för att nämnden

ska nå ekonomi i balans under året är att verksamheten lyckas vända kostnadsutvecklingen inom hemtjänsten. Ett arbete pågår för att säkerställa att bemanningen snabbare anpassas till brukarnas behov, vilket kommer att minska kostnaden framöver.

Bildningsnämnden redovisar en prognos på +14,1 mnkr. Prognosen bygger på en åtgärdsplan som omfattar alla verksamhetsområden. Bland annat har skolpengen till förskola, fritidshem och gymnasieskola sänkts, en ny organisation kring modersmål förskola senarelagts, flytt av VVS- och fastighetsprogrammet skjutits upp och krav har ställts på att gemensamma verksamheter ska leverera en positiv avvikelse mot budget. Utköp av iPads bidrar också till en positiv avvikelse i driften.

Kulturnämnden visar en prognos på +0,6 mnkr vid årets slut. Vakanser och andra besparingar i verksamheten ska göra att man uppnår prognosen.

Viadidakts prognos ligger på +1, 1 mnkr. Prognosen bygger på att Viadidakt inte använder de särskilda medel som Katrineholm skjutit till i budget 2019 för särskild satsning på insatser för egen försörjning. Då nämnden fått avslag på sökta statsbidrag avseende lärcentrum på 3,5 mnkr i april krävs det även andra åtgärder för att nå ekonomi i balans.

#### *Finans*

Finansieringsverksamheten prognostiserar en avvikelse mot budget på +8,0 mnkr.

Den senaste skatteunderlagsprognosen från maj månad visar på en avvikelse mot budget på +6,0 mnkr. Detta beror till största delen på förändrad slutavräkning avseende kommunalskatten 2019 och fler antal invånare än budgeterat (34 350 invånare i budget och i 34 425 utfall).

Helårsprognosen för pensioner grundar sig på den senast aktuella beräkningen från Skandia, per 31 december 2018, och visar på en högre kostnad än budget. Detta är till största del en följd av förtida uttag, fler anställda och högre lönenivåer än budgetberäkningarna. Även prognosen för semesterlöneskulden visar på en negativ avvikelse jämfört mot budget. Tillsammans visar dessa poster en prognos på -4,1 mnkr.

Övriga poster inom finansieringsverksamheten visar en prognos på +6,0 mnkr. +3,0 mnkr av detta avser ett statsbidrag mot segregation där det budgeterats för 5 mnkr men prognosen visar 8 mnkr. Övriga avvikelser i jämförelse mot budget avser momsersättning, bidrag till Citybanan och reglering avseende kollektivtrafiken 2018.

## Helårsprognos enligt investerings- och exploateringsredovisningen

Belopp i tkr	Budget 2019	Prognos avvikelse 2019
Kommunfullmäktige	-360	0
Kommunstyrelsen varav	-61 255	0
kommunledningsförvaltningen varav	-45 495	0
samhällsbyggnadsförvaltningen	-15 760	0
Bygg- och miljönämnd	0	0
Service- och tekniknämnden	-47 620	0
Socialnämnden	-2 075	600
Kulturnämnden	-3 675	0
Bildningsnämnden	-24 491	-3 700
Vård- och omsorgsnämnden	-3 800	0
Viadidaknämnden	-555	0
<b>Totalt investering</b>	<b>-143 831</b>	<b>-3 100</b>
Exploatering	-126 132	43 000
<b>Totalt exploatering</b>	<b>-126 132</b>	<b>43 000</b>

### Kommentarer till investerings- och exploateringsredovisningen

Investeringsredovisningen visar nämndernas investeringsprognos i förhållande till tilldelad budget. Budgeten för helåret uppgår till 143,8 mnkr. Avvikelsen jämfört med budget på helårsbasis prognostiseras till -3,1 mnkr. Avvikelsen visar endast ökade kostnader för investeringar och att samtliga investeringar genomförs. Då investeringsbudgeten inte nyttjats fullt ut tidigare år, (2018 uppgick investeringarna till 109,7 mnkr, vilket var 63 procent av den dåvarande budgeten), och trots att budgetnivån har minskat med 28 mnkr sedan 2018 så borde avvikelsen även i år bli positiv. Var denna positiva avvikelse hamnar är dock för tidigt att säga och därför svår att lägga i prognos.

Kommunledningsförvaltningen har en total investeringsram på 45,5 mnkr. 30,5 mnkr av detta hör till bredbandutbyggnaden, helårsprognosen visar på att allt kommer att användas i år.

Samhällsbyggnadsförvaltningen har en total investeringsbudget om 15,8 mnkr. 4 mnkr av detta avser statsbidrag för genomfarten. Ansökan är gjord och svar väntas innan midsommar. Om ansökan avslås behövs tilläggsanslag alternativ omfördelning av investeringarna göras.

Bildningsförvaltningen har en investeringsram om 24,5 mnkr och visar en prognos på en negativ avvikelse mot budget på -3,7 mnkr. Avvikelsen beror på att det kommer att göras utköp av lpads vilket innebär att budgeten för 1:1 satsningen i grundskolan kommer att överskridas (motsvarande överskott prognostiseras på driften). För att täcka detta underskott bör i första hand en omprioritering ske inom nämndens totala utrymme.

Service- och teknikförvaltningen har en total investeringsram om 47,6 mnkr. Samtliga investeringar följer plan och i nuläget görs en bedömning att alla investeringsmedel för året kommer att förbrukas. Investeringsprojekt såsom beläggningsytor och projekt inom parkverksamheten utförs under sommarhalvåret vilket gör att utfallet för perioden i förhållande till budget är relativt lågt.

Socialförvaltningen har en investeringsbudget om 2,1 mnkr. Förvaltningen genomgår en ombyggnation som beräknas vara klar 2019. Det överskott om 0,6 mnkr som prognostiseras på helårsbasis avser arbetsmiljöinvesteringar som inte kan genomföras så länge lokalerna inte är klara.

Exploateringsverksamheten har en budget 2019 på 126,1 mnkr fördelat på 42,1 mnkr för markreserv och 84,0 mnkr för exploatering. Helårsprognosen är satt till +43 mnkr avseende exploatering, projektbudgeten är uppbokad fram till 2020. Exploateringsverksamheten har till syfte att främja utveckling och tillväxt i regionen, vilket omfattar kostnader för att anskaffa, bearbeta och iordningställa råmark för bostäder, affärer, kontor eller industrier. Markexploatering kan också omfatta gemensamma anordningar som grönområden, VA- och elanläggningar. Inriktningen är att kostnaden på sikt ska täckas av intäkter i samband med en försäljning av fastigheter och tomter.



## Resultaträkning

Belopp i tkr	Kommunen						
	Utfall jan-april 2019	Budget jan-april 2019	Avvikelse	Budget helår 2019	Prognos helår 2019	Utfall jan-april 2018	Utfall jan-dec 2018
Verksamhetens intäkter	154 166	167 850	-13 685	750 899	724 824	171 689	562 470
Verksamhetens kostnader	-870 601	-864 733	-5 869	-2 853 866	-2 854 967	-852 901	-2 653 067
Avskrivningar	-20 019	-22 608	2 589	-67 825	-67 825	-18 040	-56 036
<b>VERKSAMHETENS NETTOKOSTNADER</b>	<b>-736 455</b>	<b>-719 491</b>	<b>-16 964</b>	<b>-2 170 792</b>	<b>-2 197 968</b>	<b>-699 252</b>	<b>-2 146 633</b>
Skatteintäkter	495 165	502 369	-7 204	1 507 147	1 500 432	493 400	1 476 234
Generella statsbidrag och utjämnning	235 168	226 308	8 860	679 195	718 039	219 499	662 431
<b>VERKSAMHETENS RESULTAT</b>	<b>-6 121</b>	<b>9 187</b>	<b>-15 308</b>	<b>15 550</b>	<b>20 503</b>	<b>13 647</b>	<b>-7 967</b>
Finansiella intäkter *	10 107	2 278	7 829	10 600	9 100	2 792	14 685
Finansiella kostnader	-2 213	-1 134	-1 079	-4 284	-4 284	-1 522	-5 004
<b>RESULTAT EFTER FINANSIELLA POSTER</b>	<b>1 772</b>	<b>10 330</b>	<b>-8 558</b>	<b>21 869</b>	<b>25 319</b>	<b>14 918</b>	<b>1 713</b>
Extraordinära poster (netto)	0	0	0	0	0	0	0
<b>ÅRETS RESULTAT</b>	<b>1 772</b>	<b>10 330</b>	<b>-8 558</b>	<b>21 869</b>	<b>25 319</b>	<b>14 918</b>	<b>1 713</b>
<b>Jämförelsestörande poster</b>							
Orealiserad vinst/förlust *	-6 684	0	-6 684			0	-623
Reavinst/rea förlust	0						
<b>ÅRETS BALANSKRAVSRESULTAT</b>	<b>-4 912</b>	<b>10 330</b>	<b>-15 242</b>	<b>21 869</b>	<b>25 319</b>	<b>14 918</b>	<b>1 090</b>

\* Redovisas orealiserad vinst (marknadsvärde) av kommunens placeringar



## Balansräkning

Belopp i tkr	Kommunen	
	2019 jan-april	2018 jan-dec
<b>TILLGÅNGAR</b>		
<b>Anläggningstillgångar</b>		
IMMATERIELLA ANLÄGGNINGSTILLGÅNGAR		
MATERIELLA ANLÄGGNINGSTILLGÅNGAR		
Mark, byggnader och tekniska anläggningar	659 691	671 275
Maskiner och inventarier	130 731	139 157
Pågående investeringar	146 149	132 458
FINANSIELLA ANLÄGGNINGSTILLGÅNGAR		
Långfristiga fordringar	4 300	4 300
Värdepapper, andelar m.m.	53 277	53 277
<b>Summa anläggningstillgångar</b>	<b>994 148</b>	<b>1 000 467</b>
<b>Bidrag till statlig infrastruktur</b>	<b>32 621</b>	<b>33 216</b>
<b>Omsättningstillgångar</b>		
Förråd m.m.	6 907	6 907
Fordringar	278 489	437 921
Kortfristiga placeringar	58 170	51 486
Kassa, bank	54 372	154 512
<b>Summa omsättningstillgångar</b>	<b>397 938</b>	<b>650 826</b>
<b>SUMMA TILLGÅNGAR</b>	<b>1 424 709</b>	<b>1 684 510</b>
<b>EGET KAPITAL, AVSÄTTNINGAR OCH SKULDER</b>		
<b>Eget kapital</b>		
Årets resultat	1 772	1 713
Resultatutjämningsreserv	17 000	17 000
Övrigt eget kapital	734 280	732 567
<b>Summa eget kapital</b>	<b>753 052</b>	<b>751 280</b>
<b>Avsättningar</b>		
Avsättningar för pensioner och liknande	210 105	205 870
Avsättningar till statlig infrastruktur	0	0
<b>Summa avsättningar</b>	<b>210 105</b>	<b>205 870</b>
<b>Skulder</b>		
Långfristiga skulder	0	0
Kortfristiga skulder	461 550	727 360
<b>Summa skulder</b>	<b>461 550</b>	<b>727 360</b>
<b>SUMMA EGET KAPITAL, AVSÄTTNINGAR OCH SKULDER</b>	<b>1 424 709</b>	<b>1 684 510</b>
<b>PANTER OCH ANSVARSFÖRBINDELSER</b>		
Panter och därmed jämförliga säkerheter		
Ansvarsförbindelser		
Pensionsförpliktelser som inte tagits upp bland skulderna eller avsättningarna	546 744	550 472
Övriga ansvarsförbindelser	1 893 735	1 893 735
Leasing	1 067 052	1 067 052

## Finansiell analys

Katrineholms kommun redovisar ett positivt ekonomiskt resultat efter extraordinära poster för perioden om 1,8 mnkr. Det motsvarar 0,2 procent av skatteintäkter och statsbidrag. Det prognostiserade resultatet för 2019 uppgår till 25,3 mnkr. Det motsvarar 1,1 procent av skatteintäkter och statsbidrag, vilket är mer än Katrineholms kommuns krav för god ekonomisk hushållning om en procent, balanskravsresultatet för perioden uppgår till -4,9 mnkr och budgeterade resultatet för 2019 är 21,9 mnkr.

2019 gäller en ny redovisningslag, Lag (2018:597) om kommunal bokföring och redovisning, och den gör att nya resultatnivåer i form av "Verksamhetens resultat" samt "Resultat efter finansiella poster" redovisas i resultaträkningen. Verksamhetens resultat uppgår till -6,1 mnkr för perioden och prognosen till en avvikelse mot budget på +20,5 mnkr.

Katrineholm är en expansiv kommun och står inför växande investeringsvolym. Kommunen har goda förutsättningar för en stark ekonomi förutsatt att kostnadsutvecklingen dämpas och takten på investeringarna minskas.

För perioden infrias ett av kommunens tre finansiella mål, att avskrivningarna inte upptar mer än tre procent av driftbudgeten (2,7 procent). För helåret är dock prognosen att det är de två andra finansiella målen som kommer att nås, att resultatet ska uppgå till minst en procent av skatteintäkterna (1,1 procent) och att nettodriftskostnaderna inte ska öka snabbare än skatteintäkterna.

Utvecklingen av verksamhetens nettokostnader är relativt hög för perioden. Helårsprognosen visar på en lägre kostnadsökningsnivå beroende på att prognosen omfattar effektiviseringsåtgärder. För perioden utvecklas kommunens skatteintäkter och utjämningsbidrag i lägre takt än nettokostnaderna för perioden. Det omvända gäller för prognosen. Om inte kostnadsutvecklingen dämpas minskar handlingsberedskapen för oförutsedda kostnader samt för att möta behoven i en växande verksamhet.

Kommunens betalningsförmåga på kort sikt är god. Kommunens soliditet, exklusive ansvarsförbindelse, har för perioden ökat något jämfört mot tidigare år. Det beror på att tillgångarna ökat mer än det egna kapitalet. Kommunens skuldsättningsgrad för perioden har samtidigt minskat med åtta procentenheter jämfört med helåret 2018. För att minimera kommunens totala risk är det viktigt att minska kommunens skuldsättningsgrad som består av

kortfristiga skulder samt avsättningar till pensioner och statlig infrastruktur.

Kommunen har inga långfristiga skulder.

Kommunens kostnader för pensioner och pensions-skuld behöver minska för att de totala förpliktelserna fortsättningsvis ska avta.

Utvecklingen av kommunens borgensåtagande är fortsatt god, vilket minskar kommunens totala riskexponering.

## Finansiella mål

I enlighet med god ekonomisk hushållning och en ekonomi i balans ska kommunens finansiella mål anges i budget och stämmas av i delårsrapport och årsbokslut. I tabellen nedan redovisas de finansiella mål som fastställts av kommunfullmäktige i budgeten samt utfallet för de senaste två åren.

Finansiella mål	April 2019	Prognos 2019	2018	2017
Resultatet ska uppgå till minst en procent av skatteintäkterna (%)	0,2	1,1	0,1	1,6
Nettodriftskostnaderna ska inte öka snabbare än skatteintäkterna (kvot)	2,2	0,6	1,5	1,2
Avskrivningar ska under planperioden inte uppta mer än tre procent av driftbudgeten (%)	2,7	3,1	2,6	2,8

Kommunen uppfyller ett av de tre finansiella målen för perioden. För helåret prognostiseras att två av de finansiella målen kommer att uppnås.

Kommunens bokförda resultat för perioden uppgår till 1,8 mnkr, vilket motsvarar 0,2 procent av skatteintäkterna. Resultatet för helårsprognosen uppgår till 25,3 mnkr och 1,1 procent av skatteintäkterna. Det finansiella målet om att resultatet ska uppgå till minst en procent av skatteintäkterna uppnås således för helårsprognosen.

Nettodriftskostnaderna har under perioden ökat med 5,3 procent, att jämföra med skatteintäkter och utjämningsbidrag som ökat med 2,4 procent. Det innebär att det andra finansiella målet inte uppnås för perioden. På helårsbasis förväntas målet att nås då nettodriftskostnaderna förväntas att uppgå till 2,4 procent jämfört med skatteintäkterna om 3,7 procent. För att uppnå målet krävs att en minskning av kostnadsökningen under resterande år och förutsätter att planerade åtgärder ger effekt.

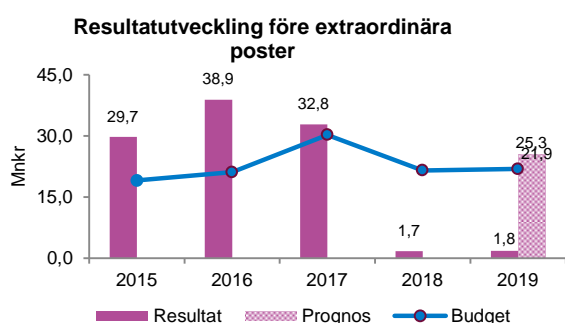
Avskrivningarna uppgår för perioden till 2,7 procent av driftbudgeten, vilket är lägre än målet om 3,0 procent. På helårsbasis prognostiseras målet att uppgå till 3,1 procent. Kommunens ökade investerings-

behov påverkar kostnaderna. Ett fortsatt arbete för att dämpa kostnaderna, som påverkar drifts- utrymmet, krävs för att målet ska nås kommande år.

Kommunen behöver arbeta mer långsiktigt för att nå de finansiella målen och skapa goda förutsättningar för att möta framtida utmaningar.

## Resultatanalys

Kommunen redovisar ett positivt resultat för perioden om 1,8 mnkr. Det prognostiserade resultatet för helåret uppgår till 25,3 mnkr att jämföra med budgeten på 21,9 mnkr. Resultatet från 2018 på 1,7 mnkr och resultatet till och med april visar vikten av att de åtgärdsplaner, som tagits fram för nämnderna efter kommunstyrelsen uppmaning om ekonomi i balans (KS 2019-03-27 § 55), får effekt för ett resultat i balans som ökar förutsättningarna för att möta utmaningarna i framtiden.



Nämndernas budgetavvikelse till och med april uppgår till -23,8 mnkr. Den prognostiserade avvikelsen på helårsbasis uppgår till en negativ avvikelse mot budget på -4,6 mnkr. Det är endast socialförvaltningen som lämnar en negativ prognos för helåret. Prognoserna omfattar åtgärdsplaner för samtliga nämnder.

För finansieringsverksamheten prognostiseras en positiv avvikelse mot budget på +8,0 mnkr. Av detta står skatter och generella statsbidrag för +6,0 mnkr. +3,0 mnkr avser statsbidrag för minskad segregation, där 5 mnkr budgeterats men 8 mnkr prognostiserats.

I budgeten ligger 23,1 mnkr som avser två generella statsbidrag på raden verksamhetens intäkter i resultaträkningen. I prognos och utfall ligger dessa på raden generella statsbidrag och utjämning, vilket förklarar den stora avvikelsen för helårsprognos, i jämförelse mot budget, på dessa rader.

Pensionskostnaderna och semesterlöneskulden beräknas uppta mer utrymme än budgeterats och prognosen visar en negativ avvikelse på -4,1 mnkr. Prognosen för övriga finansiella poster är positiv, totalt +3,1 mnkr.

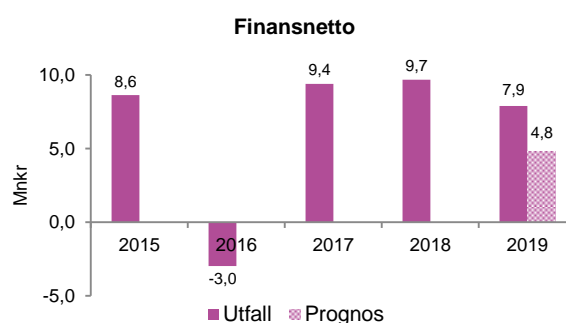
Tabellen nedan visar en sammanställning av de förändringar som skett mellan 2018 och 2019.

Jämfört med 2018 har kommunen haft högre redovisade nettokostnader. Samtidigt har skatteintäkter och statsbidrag ökat, men inte i samma utsträckning som kostnaderna, vilket har bidragit till ett försämrat resultat jämfört med samma period 2018. För att klara resultatmålet om att resultatet ska uppnå minst en procent av skatter och bidrag krävs det att nämnderna lyckas med sina åtgärder, vilket helårsprognosen pekar på.

Finansiella mål	April 2019	Prognos 2019	2018	2017
Resultat föregående år	14,9	1,7	32,8	38,9
Nettokostnadsförändring	-37,2	-51,3	-100,4	-128,3
Skatteintäktsförändring	1,8	24,2	41,2	62,7
Statsbidrag o utjämning, förändring	15,7	55,6	27,8	47,2
Finansnettoförändring	6,6	-4,9	0,3	12,4
Extraordinära poster	0,0	0,0	0,0	0,0
<b>Resultat</b>	<b>1,8</b>	<b>25,3</b>	<b>1,7</b>	<b>32,8</b>

## Finansnetto

Finansnettot består av finansiella intäkter minus finansiella kostnader. Ett positivt finansnetto är viktigt för kommunen eftersom det tillför medel till den löpande verksamheten.



Kommunens finansnetto för perioden uppgår till 7,9 mnkr. Helårsprognosen för finansnettot uppgår till 4,8 mnkr, vilket är 4,9 mnkr lägre än 2018 års utfall om 9,7 mnkr. Med undantag för 2016 års negativa finansnetto, som förklaras av en finansiell kostnad som inte var hänförlig till räntekostnader, har kommunen uppvisat ett positivt finansnetto sedan 2014. Ett kontinuerligt positivt finansnetto ökar kommunens möjligheter att betala investeringar med egna medel och minskar behov av upplåning.

## Jämförelsestörande poster

Nytt för 2019 är att orealiserade vinster och förluster för kommunens placerade medel ska tas upp som finansiella intäkter i resultaträkningen. Dessa skall undantas vid beräkningen av årets balanskravsresultat, vilket är gjort för resultatet 2019.

### Verksamhetens intäkter och kostnader

Verksamhetens intäkter för perioden uppgår till 154,1 mnkr, vilket är 17,5 mnkr lägre än samma period 2018, men 13,7 mnkr lägre än periodens budget. Intäkterna består i huvudsak av bidrag, försäljning av verksamhet samt taxor och avgifter.

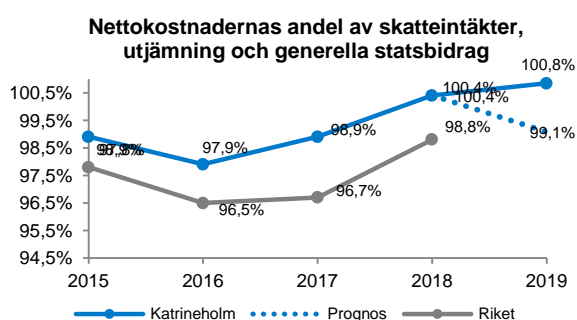
Verksamhetens kostnader för perioden uppgår till 870,6 mnkr, vilket är en ökning om 17,7 mnkr jämfört med samma period föregående år och 5,9 mnkr högre än budget. Kostnaderna består till största delen av personalkostnader, köp av verksamhet, lokalkostnader och hyror. Förändringen mellan åren motsvarar en kostnadsökning om 2,1 procent och består i huvudsak av högre personalkostnader.

### Nettokostnadsandel

Genom att mäta hur stor del av skatteintäkter och utjämningsbidrag som tas i anspråk av de löpande kostnaderna exklusive avskrivningar ges en bild av kommunens ekonomiska utveckling. Generellt bör inte nettokostnadsandelen överstiga 98,0 procent för att kommunen ska ha god kostnadskontroll och skapa handlingsutrymme för oförutsedda kostnader, pensionsåtaganden, reinvesteringar av anläggningstillgångar och räntekostnader.

För perioden uppgår nettokostnadsandelen till 100,8 procent exklusive jämförelsestörande poster, vilket är 2,7 procentenheter högre än samma period 2018. Det innebär att kommunens skatteintäkter och utjämningsbidrag utvecklas i lägre takt än nettokostnaderna.

Helårsprognosen uppgår till 99,1 procent, vilket är 1,7 procentenheter lägre än det redovisade utfallet för perioden och kan förklaras av att det i prognossiffrorna ligger ekonomiska åtgärder, som ska bidra till kostnadsminskningar.

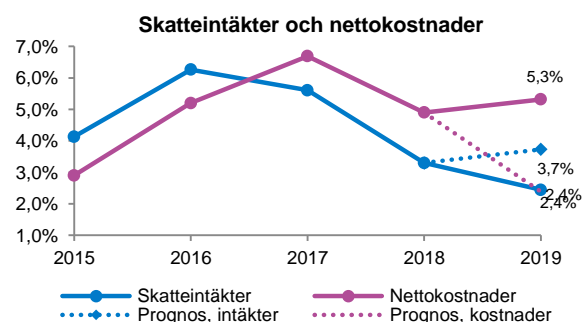


### Skatteintäkter, statsbidrag och utjämningsbidrag samt nettokostnader

Skatteintäkterna och utjämningsbidragen är kommunens största inkomstkälla. För perioden svarar de för 81,6 procent av kommunens samtliga driftsintäkter. För helåret 2018 var utfallet 78,7 procent. Mellan 2018 och 2019 har skatte-

intäkterna och utjämningsbidragen ökat med 17,4 mnkr, för perioden. Som framgår av nedanstående diagram motsvarar det en ökning om 2,4 procent. Helårsprognosen är satt till en ökning på 3,7 procent.

Verksamhetens nettokostnadsutveckling uppgår till 5,3 procent och är högre än utvecklingen av skatteintäkter och de generella statsbidragen. Det är framförallt verksamhetskostnader som löner och sociala avgifter som bidragit till ökningen mellan åren. På helåret är prognosen att nettokostnadsökningen ska ha minskat till 2,4 procent.



Att nettodriftskostnaderna inte ska öka snabbare än skatteintäkterna är ett av kommunens tre finansiella mål och en förutsättning för att kommunen ska kunna ha en fortsatt god ekonomisk utveckling. Målet förväntas att uppfyllas på helårsbasis förutsatt att verksamheternas ekonomiska åtgärder ger effekt. Hur väl verksamheterna lyckas med sina åtgärder påverkar kommunens möjligheter att finansiera befintlig verksamhet och kommande volymökningar.

Befolkningsökningen i Katrineholm är positiv och påverkar framtida skatteunderlag. Det påverkar samtidigt volymutvecklingen inom verksamheterna. För att Katrineholm ska kunna växa och vara en expansiv kommun även fortsättningsvis krävs att volymutvecklingen inte påverkar kommunens resultat negativt i form av en allt högre kostnadsutveckling.

## Ord- och begreppsförklaringar

### *Anläggningskapital*

Bundet eget kapital i anläggningar. Anläggningskapital är tillsammans med långfristiga skulder vad som finansierar ett företags anläggningstillgångar.

### *Anläggningstillgångar*

Fast och lös egendom som är avsedda att stadigvarande brukas eller innehas i verksamheten.

### *Avskrivningar*

Planmässig värdenedsättning av anläggnings-tillgångar. Ska i princip motsvara förslitningen eller förbrukningen av en anläggningstillgång.

### *Balansräkning*

Översiktlig sammanfattning av tillgångar, skulder och eget kapital.

### *Eget kapital*

Skillnaden mellan kommunens tillgångar och skulder. Egna kapitalet består av ingående eget kapital samt årets vinst/förlust.

### *Finansieringsanalys/Kassaflödesanalys*

Översiktlig sammanfattning av hur årets drift-, investerings- och låneverksamhet m.m. har bidragit till rörelsekapitalets (likviditetens) förändring.

### *Intern ränta*

Kalkylmässig kostnad för det kapital (bundet i anläggnings- och omsättningstillgångar) som utnyttjas inom en viss verksamhet.

### *Kapitalkostnader*

Ett samlat begrepp för intern ränta och avskrivning.

### *Kortfristiga skulder*

Kortfristiga lån och skulder hänförliga till den löpande verksamheten och som förfaller till betalning inom ett år.

### *Likviditet*

Betalningsberedskap på kort sikt (förmåga att betala skulder i rätt tid).

### *Långfristiga skulder*

Skulder som förfaller till betalning överstigande ett år.

### *Nettoinvesteringar*

Investeringsutgifter efter avdrag för investeringsbidrag m.m. Under denna rubrik ingår inte rena försäljningar av anläggningstillgångar.

### *Nettokostnader*

Driftkostnader efter avdrag, driftbidrag, avgifter och ersättningar. Finansieras med skattemedel.

### *Nyckeltal*

Mäter förhållandet mellan två storheter, t.ex. likvida medel i procent av externa utgifter (likviditet).

### *Omsättningstillgångar*

Lös egendom som inte är anläggningstillgång och som avses att säljas.

### *Periodisering*

Fördelning av kostnader och intäkter på de redovisningsperioder till vilka de hör.

### *Resultaträkning*

Översiktlig sammanställning av årets driftverksamhet och hur den påverkat det egna kapitalet.

### *Rörelsekapital*




Skillnaden mellan omsättningstillgångar och kortfristiga skulder. Rörelsekapitalet avspeglar kommunens finansiella styrka.

### *Soliditet*

Andelen eget kapital i de totala tillgångarna, d.v.s. graden av egna finansierade tillgångar.

# Särskilda uppdrag

I tabellen redovisas aktuell status för två av de uppdrag som kommunfullmäktige beslutade om i samband med övergripande plan med budget 2019-2021. Övriga uppdrag kommer att redovisas i delårsrapporten per augusti. I redovisningen används dessa symboler:

-  Genomfört
-  Pågår
-  Ej genomfört

## Uppdrag

### **Fortsatt verksamhetsutveckling genom digitalisering och lansering av minst 50 fullvärdiga e-tjänster**

Arbetet pågår och två fullvärdiga e-tjänster har skapats i år. Fokus under perioden har varit utbildning och plattformsuppgradering. På förvaltningarna pågår arbete med att identifiera och föreslå nya e-tjänster som är möjliga att utveckla under året. Prognosen är 50 nya e-tjänster. Kartläggning pågår inom flera verksamheter för att tydliggöra vilka processer som kan effektiviseras genom digitalisering och e-tjänster. Det gäller exempelvis bygglov, ekonomiskt bistånd och vuxenutbildning.

### **Öka övergången till egen försörjning bland kvinnor och män som har försörjningsstöd**

Ett flertal insatser har påbörjats och planerats inom ramen för uppdraget. Bland annat genomförs en kortare vårdutbildning och en lokalvårdsutbildning för försörjningsstödstagare. Ett arbete riktat till arbetsgivare inom lokalvård pågår i samarbete med näringslivschefen. Stor betydelse för förutsättningarna att uppnå resultat är den samverkansplattform som har byggts upp mellan Viadidakt, socialförvaltningen och Arbetsförmedlingen. I mars infördes en processförändring så att den som ansöker om försörjningsstöd får träffa en arbetsmarknadscoach inom en vecka. Syftet är att få in ett arbetsmarknadsperspektiv direkt med fokus på att komma vidare till egen försörjning.

# Bilagor

## Indikatorer för uppföljning av resultatmål

I tabellen redovisas indikatorer för uppföljning av resultatmålen i kommunplan 2019-2022. Syftet med indikatorerna är att de ska användas som stöd vid den bedömning av måluppfyllelse för resultatmålen i kommunplanen som görs i samband med delårsrapporter och årsredovisningar.

Kommunplanen för 2019-2022 fastställdes av kommunfullmäktige i januari 2019. Resultatmålen i kommunplanen kommer att följas uppförsta gången i samband med delårsrapporten 2019.

Indikatorerna för uppföljning av resultatmålen har tagits fram av kommunledningsförvaltningen under våren 2019 i dialog med övriga förvaltningar och bolag. Målsättningen har varit att hitta indikatorer som är relevanta, tydliga och som underlättar jämförelser med andra kommuner. Indikatorerna ska också vara enkla att ta fram. I hög utsträckning baseras indikatorerna på statistik som kommunen ändå tar fram till följd av myndighetskrav eller annan uppföljning.

Omkring en tredjedel av indikatorerna hämtas från Kolada (markeras med ljusröd bakgrund i tabellen). Kolada är en databas som ger möjlighet att jämföra och analysera cirka 5 000 nyckeltal för kommuners och regioners verksamheter. Kolada drivs av den ideella föreningen Rådet för främjande av kommunala analyser (RKA), med staten och SKL som medlemmar. Genom en integration mellan Kolada och Stratsys, kommunens IT-stöd för planering och uppföljning, kommer rapporteringen av dessa indikatorer att automatiseras.

Resultatmålen i kommunplanen gäller under hela mandatperioden 2019-2022. Grundprincipen är att även indikatorerna ska ligga fast under hela perioden. En årlig översyn behöver dock göras med avseende på exempelvis mätbarhet. Tillgången till statistik för uppföljning av kommunal verksamhet utvecklas ständigt. Översynen av indikatorerna görs i samband med att nämnder och bolag lämnar underlag för övergripande plan med budget.

Övergripande mål	Resultatmål	Indikatorer	Källa	Period
Tillväxt, fler jobb & ökad egen försörjning	Invånarantalet ska öka till minst 35 500 personer vid mandatperiodens slut KS, BMN	Invånare totalt, antal per 31 dec	Kolada/SCB (per 31 dec)	Årlig
		Förändring antal invånare sedan föregående år (%)	Kolada/SCB (per 31 dec)	Årlig
		Invånare, antal per 1 nov	SCB	Årlig
		Invånare, antal kvartal	SCB	Delår
	Förbättrat företagsklimat KS, BMN, KIAB	Företagarnas sammanfattande omdöme om kommunen enligt Svenskt Näringsliv	Svenskt Näringsliv	Årlig
		Företagarnas helhetsbedömning av servicen i myndighetsutövningen (NKI)	Kolada/SKL Insikt	Årlig
		Kundnöjdhet avseende lokaler som KIAB tillhandahåller (NKI)	KIAB	Vart tredje år (2019)
	Växande och breddat näringsliv KS	Företagens tillväxt, index	Syna	Årlig
		Nyregistrerade företag, antal	Nyföretagarcentrum/ Bolagsverket	Delår
		Nyregistrerade företag, antal per 1000 invånare	Kolada/Bolagsverket, Nyföretagarcentrum	Årlig
	Fler unga entreprenörer KS, BIN, VIAN	Elever som driver UF-företag (%)	Ung Företagsamhet Södermanland, BIF	Årlig (läsårs)
		Företagsamhet bland unga (%)	Svenskt Näringsliv/UC AB	Årlig



Övergripande mål	Resultatmål	Indikatorer	Källa	Period	
	<b>Fler arbetstillfällen</b> KS	Förvärsarbetande dagbefolkning	Kolada/SCB	Årlig	
	<b>Ökad sysselsättning</b> KS, BIN, KULN, STN, SOCN, VIAN, VON, KFAB	Ungdomar som är etablerade på arbetsmarknaden 1 år efter fullföljd gymnasieutbildning, yrkesprogram kommunala skolor (%)	Kolada/SCB	Årlig	
		Praktikanter i kommunala verksamheter, antal	Viadidakt (Accorda)	Delår	
		Invånare 17-24 år som varken studerar eller arbetar (%)	Kolada/SCB	Årlig	
		Arbetslöshet 16-64 år (%)	Arbetsförmedlingens månadsstatistik	Delår	
	<b>Ökad övergång från försörjningsstöd till egen försörjning</b> VIAN, SOCN	Resultat vid avslut i kommunens arbetsmarknadsverksamhet, andel deltagare från Katrineholm som börjat arbeta (%)	Kolada/Viadidakt (KAS)	Årlig	
		Resultat vid avslut i kommunens arbetsmarknadsverksamhet, andel deltagare från Katrineholm som börjat studera (%)	Kolada/Viadidakt (KAS)	Årlig	
		Ej återaktualiserade personer ett år efter avslutat försörjningsstöd, andel (%)	Kolada/SOC	Årlig	
		Hushåll med utbetalt försörjningsstöd, antal per månad	SOC	Delår	
		Barn som ingår i hushåll med försörjningsstöd, andel av totalt antal invånare 0-18 år (%)	SOC	Delår	
		<b>Minskade kostnader för utbetalt försörjningsstöd</b> SOCN	Utbetalt försörjningsstöd totalt (mnkr)	SOC	Delår
	Utbetalt försörjningsstöd per hushåll (kr)		SOC	Delår	
	<b>Attraktiva boende- &amp; livsmiljöer</b>	<b>Fler bostäder, med variation mellan olika bostadstyper och upplåtelseformer</b> KS, BMN, KFAB	Planerade bostäder i detaljplaner som vunnit laga kraft under året, antal	SBF	Årlig
			Färdigställda bostäder i nybyggda småhus, antal	SCB	Delår
			Färdigställda bostäder i nybyggda flerbostadshus, antal	SCB	Delår
Nyproduktion av hyresrätter, andel av totalt antal färdigställda bostäder (%)			SCB	Årlig	
<b>Tryggare offentliga miljöer</b> KS, BIN, BMN, KULN, STN, SOCN, VIAN, VON, KFAB, KIAB, VSR		Invånarnas bedömning av tryggheten i kommunen	Polisens trygghetsundersökning, alt. SCB medborgarundersökning	Jämna år	
		Elever i åk 9 och år 2 som känner sig trygga på väg till och från skolan, andel (%)	Liv & Hälsa ung	Vart tredje år (2020)	
		Elever i åk 9 och år 2 som känner sig trygga på stan eller i centrum, andel (%)	Liv & Hälsa ung	Vart tredje år (2020)	
		Klottersanering som slutförts inom 24 timmar, andel av inkommande uppdrag till kommunen (%)	STF	Delår	
		Olyckor där räddningstjänstens första enhet kommer fram inom målsatt tid, andel (%)	VSR	Delår	



Övergripande mål	Resultatmål	Indikatorer	Källa	Period	
		Personer som utbildats av räddningstjänsten kring olycksförebyggande och olycksavhjälpande åtgärder, antal	VSR	Delår	
		Olyckor där en första skadebegränsande åtgärd gjorts av enskild, andel av olyckor som föranlett räddningsinsats (%)	VSR	Delår	
	<b>Resandet med cykel och till fots ska öka</b> KS, STN	Gångtrafik Lövatunneln, antal passager	STF (Infracontrol cykelbarometer)	Delår	
		Cykeltrafik Lövatunneln, antal passager	STF (Infracontrol cykelbarometer)	Delår	
		Andel resor med gång- och cykeltrafik inom Katrineholms stad (%)	SBF/Resvaneundersökning	Vart 5:e år (2020)	
	<b>Resandet med buss och tåg ska öka</b> KS	Resande med stadstrafiken (buss), antal	Region Sörmland	Delår	
		Resande med landsbygdstrafiken (buss), antal	Region Sörmland	Delår	
		Tågstopp vid Katrineholms Central, antal	Samtrafiken	Årlig	
		Tågstopp i rusningstid vid Katrineholm Central, antal	Samtrafiken	Årlig	
		Andel resor med kollektivtrafik inom Katrineholms stad (%)	SBF/Resvaneundersökning	Vart 5:e år (2020)	
	<b>Förbättrad standard på gator, vägar, gång- och cykelvägar</b> KS, STN	Asfaltsbeläggning, antal kvadratmeter	STF (även volymmått)	Delår	
		Drift/underhåll av GC-vägar, antal kilometer	STF (även volymmått)	Delår	
		Drift/underhåll av gatuvägar, antal kilometer	STF (även volymmått)	Delår	
		Säkra GCM-passager i tätorten, andel (%)	Trafikverket NVDB/SBF	Årlig	
	<b>Alla katrineholmare ska erbjudas fiberbaserat bredband senast 2020</b> KS	Invánare i tätort med tillgång till fiberbaserat bredband, andel (%)	PTS	Årlig	
		Invánare på landsbygd med tillgång till fiberbaserat bredband, andel (%)	PTS	Årlig	
	<b>En stark &amp; trygg skola för bättre kunskaper</b>	<b>Trygg och utvecklande förskoleverksamhet</b> BIN, KULN	Inskrivna barn per årsarbetare i förskolan, antal	Kolada/Skolverket	Årlig
			Årsarbetare i förskolan med pedagogisk högskoleexamen, andel (%)	Kolada/SCB och Skolverket	Årlig
			Barn som uppger att de känner sig trygga på förskolan, andel (%)	BIF	Årlig
			Föräldrar som uppger att deras barn känner sig tryggt på förskolan, andel (%)	BIF	Årlig
Föräldrar som uppger att förskolan väcker deras barns nyfikenhet och lust att lära, andel (%)			BIF	Årlig	
<b>Fler elever ska klara målen i grundskolan och nå höga resultat</b> BIN, KULN, SOCN		Elever som går ut årskurs 1 som kan läsa och skriva, (%)	BIF	Årlig	
		Elever i åk 3 som deltagit i alla delprov som klarat alla delprov för ämnesprovet i svenska och svenska som andraspråk, kommunala skolor, andel (%)	Kolada/Skolverket	Årlig	
		Elever i åk 6 med lägst betyget E i matematik, kommunala skolor, andel (%)	Kolada/Skolverket	Årlig	
		Elever i årskurs 9 som är behöriga till yrkesprogram, kommunala skolor, andel (%)	Kolada/Skolverket	Årlig	

Övergripande mål	Resultatmål	Indikatorer	Källa	Period
		Elever med höga betyg (A/B) i årskurs 9, kommunala skolor, andel (%)	BIF	Årlig
	<b>Fler elever ska klara målen i gymnasieskolan och nå höga resultat</b> BIN, KULN, SOCN	Gymnasiefrekvens (%)	Kolada/SCB och Skolverket	Årlig
		Gymnasieelever med examen inom 4 år, kommunala skolor, andel (%)	Kolada/Skolverket	Årlig
		Gymnasieelever som uppnått grundläggande behörighet till universitet och högskola inom 4 år, kommunala skolor, andel (%)	Kolada/Skolverket	Årlig
		Betygspoäng efter avslutad gymnasieutbildning, kommunala skolor	Kolada/Skolverket	Årlig
		Ungdomar som är etablerade på arbetsmarknaden eller studerar 2 år efter fullföljd gymnasieutbildning, hemkommun, andel (%)	Kolada/SCB	Årlig
		<b>Ökad trygghet i skolan</b> KS, BIN, STN, KFAB	Elever i årskurs 6 som anger att de känner sig trygga i skolan, kommunala skolor, andel (%)	BIF
	Elever i årskurs 9 som anger att de känner sig trygga i skolan, kommunala skolor, andel (%)		BIF	Årlig
	Elever i år 2 på gymnasiet som anger att de känner sig trygga i skolan, kommunala skolor, andel (%)		BIF	Årlig
	<b>Mer fysisk aktivitet och utveckling av skolmåltiderna ska stärka barns och elevers hälsa och studieresultat</b> KS, BIN, KULN, STN, KFAB	Elever som anger att de vanligtvis äter skollunch 4-5 dagar per vecka, andel (%)	BIF	Årlig
		Elever som tycker att skolmåltiden är en trevlig stund på dagen, andel (%)	BIF	Årlig
		Elever som rör på sig minst 60 minuter per dag, andel (%)	Liv & Hälsa ung	Vart tredje år (2020)
	<b>Fler studerande ska klara målen i kommunal vuxenutbildning</b> VIAN	Studerande från Katrineholm inom grundläggande vuxenutbildning som klarar målen, andel (%)	Viadidakt	Årlig
		Studerande från Katrineholm inom gymnasial vuxenutbildning som klarar målen, andel (%)	Viadidakt	Årlig
		Studerande från Katrineholm som klarar målen i utbildning i svenska för invandrare, andel (%)	Viadidakt	Årlig
	<b>Fler ska gå vidare till studier på eftergymnasial nivå</b> BIN, VIAN	Ungdomar som studerar på högskola/universitet 2 år efter fullföljd gymnasieutbildning, hemkommun, andel (%)	Kolada/SCB	Årlig
		Studenter som i sina eftergymnasiala studier använder lokaler och service vid lärcenter Campus Viadidakt, antal	Viadidakt (även volymmått)	Delår
<b>Trygg vård &amp; omsorg</b>	<b>Fler brukare inom vård och omsorg ska ha en positiv upplevelse kring bemötande, förtroende och trygghet</b> KS, VON, KFAB	Brukare som svarar att det känns ganska/mycket tryggt att bo hemma med stöd från hemtjänsten, andel (%)	Kolada/Socialstyrelsen	Årlig
		Brukare som svarar att det känns ganska/mycket tryggt att bo på ett särskilt boende, andel (%)	Kolada/Socialstyrelsen	Årlig

Övergripande mål	Resultatmål	Indikatorer	Källa	Period
		Personalkontinuitet inom hemtjänsten, antal personal som en brukare inom hemtjänsten möter under 14 dagar, medelvärde	Kolada/VOF	Årlig
		Boende på gruppboende enligt LSS som svarar att de känner sig trygga med alla i personalen, andel (%)	Kolada/SKL	Udda år
		Boende på serviceboende enligt LSS som svarar att de känner sig trygga med alla i personalen, andel (%)	Kolada/SKL	Udda år
		Brukare inom daglig verksamhet enligt LSS som svarar att de känner sig trygga med alla i personalen, andel (%)	Kolada/SKL	Jämna år
	<b>Ökade förutsättningar för aktiviteter för brukare inom vård och omsorg</b> KULN, VON	Boendeplatser i särskilt boende som erbjuder minst två organiserade och gemensamma aktiviteter på vardagar, andel (%)	Kolada/VOF	Årlig
		Boendeplatser i särskilt boende som erbjuder minst en organiserad och gemensam aktivitet per dag under helgen, andel (%)	Kolada/VOF	Årlig
		Äldre som svarar att de är ganska/mycket nöjda med de aktiviteter som erbjuds på sitt särskilda boende, andel (%)	Kolada/Socialstyrelsen	Årlig
		Äldre i särskilt boende som svarar att de upplever att möjligheterna att komma utomhus är ganska/mycket bra, andel (%)	Kolada/Socialstyrelsen	Årlig
		Brukare inom hemtjänsten med biståndsbeslut om social samvaro/promenad, andel (%)	VOF	Årlig
	<b>Måltiderna inom vård och omsorg ska utvecklas</b> STN, VON	Äldre som svarar att maten smakar ganska/mycket bra på sitt särskilda boende, andel (%)	Kolada/Socialstyrelsen	Årlig
		Äldre som svarar att måltiderna på sitt särskilda boende oftast/alltid är en trevlig stund på dagen, andel (%)	Kolada/Socialstyrelsen	Årlig
		Äldre på särskilt boende som har möjlighet att välja mellan olika maträtter, andel (%)	Kolada/VOF	Årlig
		Brukare i särskilt boende vars nattfasta är mindre än 11 timmar (med hänsyn taget till den enskildes önskemål), andel (%)	VOF	Årlig
		Äldre i särskilt boende med bedömd risk för undernäring som har en planerad förebyggande åtgärd, andel (%)	Senior alert/VOF	Årlig
	<b>Stärkt patientsäkerhet inom vård och omsorg</b> VON	Äldre som svarar att det är mycket eller ganska lätt att vid behov träffa en sjuksköterska på sitt särskilda boende, andel (%)	Kolada/Socialstyrelsen	Årlig
		Personal inom vård och omsorg som följer basala hygienrutiner och klädregler, andel (%)	SKL/VOF	Årlig
Äldre i särskilt boende, korttidsboende och hemsjukvård med bedömd risk för fall som har en planerad förebyggande åtgärd, andel (%)		Senior alert/VOF	Årlig	

Övergripande mål	Resultatmål	Indikatorer	Källa	Period
		Rapporterade avvikelser inom hälso- och sjukvård som minst har en åtgärd, andel (%)	VOF	Årlig
	<b>Ökad möjlighet till delaktighet och inflytande</b> SOCN, VON	Brukare med hemtjänst som svarar att personalen oftast/alltid tar hänsyn till åsikter och önskemål, andel (%)	Kolada/Socialstyrelsen	Årlig
		Brukare med hemtjänst som svarar att de oftast/alltid kan påverka vilka tider de får stöd, andel (%)	Kolada/Socialstyrelsen	Årlig
		Brukare inom särskilt boende som svarar att personalen oftast/alltid tar hänsyn till åsikter och önskemål, andel (%)	Kolada/Socialstyrelsen	Årlig
		Äldre inom särskilt boende som svarar att de oftast/alltid kan påverka vilka tider de får hjälp av personalen, andel (%)	Kolada/Socialstyrelsen	Årlig
		Boende på gruppboende enligt LSS som svarar att de får bestämma om saker som är viktiga hemma, andel (%)	Kolada/SKL	Udda år
		Boende på serviceboende enligt LSS som svarar att de får bestämma om saker som är viktiga hemma, andel (%)	Kolada/SKL	Udda år
		Brukare inom daglig verksamhet enligt LSS som svarar att de får bestämma om saker som är viktiga, andel (%)	Kolada/SKL	Jämna år
		<b>Anhörigstödet ska utvecklas</b> SOCN, VON	Träffar för anhöriga som socialförvaltningens öppenvårdsavdelning erbjuder, antal	SOC
	Förslag till indikator gällande anhörigstöd som vård- och omsorgsförvaltningen erbjuder kommer att tas fram senare			
	<b>Förebyggande och tidiga insatser för barn och unga ska prioriteras</b> BIN, KULN, SOCN	Informationsbesök av socialsekreterare på förskola och skola, antal	SOC	Årlig
		Besök på Familjecentralens öppna förskola, antal	BIF	Delår
		Deltagare i föräldrastödsutbildningar, antal	SOC	Årlig
		Deltagartillfällen Lyckliga Gatornas fritids- och lowerksamhet, antal	KULF (även volymmått)	Delår
		Utbildade ANDTS-coacher, antal	KLF	Årlig
	<b>Fler ska få en förbättrad situation efter kontakt med individ- och familjeomsorgen</b> SOCN	Andel av barn som kommunen placerar i familjehem/på institution som genomgår hälso- och tandvårdsundersökning i samband med socialnämndens första placering av individen (%)	SOC	Delår
		Ej återaktualiserade barn 0-12 år ett år efter avslutad utredning eller insats, andel (%)	Kolada/SOC	Årlig
		Ej återaktualiserade ungdomar 13-20 år ett år efter avslutad utredning eller insats, andel (%)	Kolada/SOC	Årlig
		Ungdomar som varit placerade någon gång under gymnasietiden som avslutat gymnasiet, andel (%)	SOC	Årlig
		Personer i öppna insatser gällande missbruksvård som slutför sin behandling, andel (%)	SOC	Årlig

Övergripande mål	Resultatmål	Indikatorer	Källa	Period
		Ej återaktualiserade vuxna med missbruksproblem ett år efter avslutad utredning eller insats, andel (%)	Kolada/SOC	Årlig
	<b>Öppna insatser och hemmaplanslösningar ska användas i ökad utsträckning inom individ- och familjeomsorgen</b> SOCN	Personer som deltar i öppna insatser gällande missbruksvård, antal	SOC	Årlig
	<b>Kommunens kostnader för placeringar ska minska</b> BIN, SOCN, VON	Bildningsnämndens totala kostnader för placeringar (mnkr)	BIF	Delår
		Vård- och omsorgsnämndens totala kostnader för externa boendeplaceringar inom LSS (mnkr)	VOF	Delår
		Socialnämndens totala kostnader för placeringar (mnkr)	SOC	Delår
		Genomsnittlig vårddygnskostnad socialnämndens institutionsplaceringar av barn och unga (kr)	SOC	Delår
		Genomsnittlig vårddygnskostnad socialnämndens institutionsplaceringar av vuxna (kr)	SOC	Delår
		Totalt antal vårddygn socialnämndens institutionsplaceringar avseende barn och unga	SOC	Delår
		Totalt antal vårddygn socialnämndens institutionsplaceringar avseende vuxna	SOC	Delår
		Barn och unga placerade i jour/familjehem som andel av totalt antal placerade barn och unga (%)	SOC	Delår
	<b>Färre barn och unga ska utsättas för risk att skadas till följd av eget eller andras bruk av tobak, alkohol eller narkotika</b> KS, BIN, BMN, KULN, SOCN	Kvinnor som röker eller snusar vid graviditetsvecka 8-12, andel (%)	Kolada/Socialstyrelsen	Årlig
		Tobaksrökning i hemmet där barn i 8 månaders ålder finns, andel (%)	Kolada/Socialstyrelsen	Årlig
		Elever i åk 7 som röker ibland eller dagligen, andel (%)	Liv & Hälsa ung	Vart tredje år (2020)
		Elever i år 2 gymnasiet som röker ibland eller dagligen, andel (%)	Liv & Hälsa ung	Vart tredje år (2020)
		Invånare som röker dagligen, andel (%)	Kolada/ Folkhälsomyndigheten Liv & Hälsa vuxen	Vart fjärde år (2021)
		Försäljningsställen tobak som fått tillsynsbesök, andel (%)	SBF, indikatorlabbet, andruppföljning.se	Årlig
		Elever i åk 9 som druckit alkohol någon gång under de senaste 12 månaderna, andel (%)	Liv & Hälsa ung	Vart tredje år (2020)
		Invånare med riskabla alkoholvanor, andel (%)	Kolada/ Folkhälsomyndigheten Liv & Hälsa vuxen	Vart fjärde år (2021)
		Serveringställen alkohol som fått tillsynsbesök, andel (%)	SOC, indikatorlabbet, andruppföljning.se	Årlig

Övergripande mål	Resultatmål	Indikatorer	Källa	Period
		Elever i åk 9 som någon gång använt narkotika, andel (%)	Liv & Hälsa ung	Vart tredje år (2020)
<b>Ett rikt kultur-, idrotts- &amp; fritidsliv</b> <b>Hållbar miljö</b>	<b>Fler ska delta aktivt i kultur-, idrotts- och fritidslivet</b> KS, BIN, KULN, STN, SOCN, VON	Deltagartillfällen Lyckliga Gatornas fritids- och lowverksamhet, antal	KULF (även volymmått)	Delår
		Besök på Perrongen, Lokstallet, antal	KULF (även volymmått)	Delår
		Deltagartillfällen kulturförvaltningens programverksamhet, antal	KULF	Delår
		Aktiva låntagare Katrineholms bibliotek, antal	KULF (KOHA)	Delår
		Besökare Konsthallen, antal	KULF (även volymmått)	Delår
		Deltagartillfällen i idrottsföreningar, antal per invånare 7-20 år	Kolada/ Riksidrottsförbundet	Delår
		Besökare simhallen, antal	STF (även volymmått)	Delår
		Besökare Duveholmshallen, antal	STF (även volymmått)	Delår
		Aktiva föreningar inom kultur, idrott och fritid som får bidrag, antal	KULF och STF	Delår
	<b>Kultur, idrott och fritid för barn och unga ska prioriteras</b> KS, BIN, KULN, STN, VON	Arrangemang för barn och unga (inkl arrangemang på lov) som andel av totalt antal arrangemang inom kulturförvaltningens programverksamhet (%)	KULF	Delår
		Bokningar med juniortaxa som andel av totalt antal bokningar på Sportcentrum (%)	STF	Delår
	<b>Jämställda kultur-, idrotts- och fritidsverksamheter</b> KS, BIN, KULN, STN, VON	Könsfördelning besök på Perrongen, Lokstallet, andel flickor/kvinnor (%)	KULF	Delår
		Könsfördelning deltagartillfällen kulturförvaltningens programverksamhet, andel pojkar/män (%)	KULF	Delår
		Könsfördelning aktiva låntagare biblioteket, andel pojkar/män (%)	KULF	Delår
		Könsfördelning deltagare 7-25 år idrottsföreningar med LOK-stöd, andel flickor/kvinnor (%)	Riksidrottsförbundet/STF	Delår
	<b>Ökad andel miljöfordon i kommunens verksamheter</b> , STN, KFAB, KIAB	Miljöbilar i kommunorganisationen, andel (%)	Kolada/Miljöfordon Sverige	Årlig
		Kommunens förbrukning av fossilt bränsle, antal liter diesel och bensin	STF	Årlig
	<b>Ökad energieffektivitet i kommunens lokaler</b> KS, BIN, KULN, STN, SOCN, VIAN, VON, KFAB, KIAB	Minskad energiintensitet (el och värme) i kommunala verksamhetslokaler som ägs och förvaltas av KFAB jämfört med basår 2007, (kWh/m <sup>2</sup> )	KFAB	Årlig
		Minskad energiintensitet (el och värme) i kommunala verksamhetslokaler som ägs av kommunen och förvaltas av KFAB jämfört med basår 2007, (kWh/m <sup>2</sup> )	KFAB	Årlig
	<b>Ökad solelproduktion</b> KS, BMN, KFAB, KIAB	Installerad effekt för solcellsanläggningar i kommunen, (MW)	SCB/Energimyndigheten	Årlig
		KFAB/KIAB:s totala solelproduktion, (MW)	KFAB/KIAB	Årlig
	<b>Minskade utsläpp av näringsämnen och föroreningar till sjöar och vattendrag</b> KS, BMN, KVAAB	Fosforhalt i Näsnaren, (mikrogram/liter)	Nyköpingsåns vattenvårdsförbund	Årlig
		Hushåll vars bristfälliga avlopp åtgärdats, antal	SBF	Årlig

Övergripande mål	Resultatmål	Indikatorer	Källa	Period	
	<b>Nedskräpningen ska minska</b> KS, BIN, BMN, STN, KFAB, KIAB, KVAAB	Nedskräpning, (antal skräp/10 m <sup>2</sup> )	Skräpmätning	Udda år	
		Nöjdhet besök vid återvinningscentral, andel (%)	Kolada/Avfall Sverige	Årlig	
		Nöjdhet tillgänglighet till återvinningscentral, andel (%)	Kolada/Avfall Sverige	Årlig	
	<b>Biologisk mångfald ska främjas genom aktiva åtgärder och naturskydd</b> KS, STN	Areal reservat och biotopskydd, (ha)	SCB		Årlig
		<b>Klimatsmartare måltider i kommunens måltidsverksamhet STN</b>	Ekologiska livsmedel i kommunens verksamhet, andel (%)	Kolada/Ekomatcentrum	Årlig
			Ekologiska livsmedel, andel (%)	STF	Delår
			Närproducerade livsmedel, andel (%)	STF	Delår
		Livsmedelsinköpens klimatavtryck, (Co2e)	STF	Delår	
	<b>Attraktiv arbetsgivare &amp; effektiv organisation</b>	<b>Säkrad kompetensförsörjning</b> KS, BIN, KULN, STN, SOCN, VIAN, VON	Påbörjade rekryteringar där tjänsten tillsatts, andel (%)	KLF (Visma Recruit)	Årlig
			Tillsvidareanställda som slutat på egen begäran, antal	KLF (Personec P utdata)	Årlig
Månadsanställda som arbetar heltid, andel (%)			KLF (Personec P utdata)	Delår	
Månadsanställda som arbetar heltid, andel (%)			Kolada/SKL:s personal- och lönestatistik	Årlig	
Månadsanställda som fortsätter arbeta efter att ha fyllt 65 år, antal			KLF (Personec P utdata)	Årlig	
Månadsanställda som fått möjlighet till studier på arbetstid, antal			KLF (Personec P utdata)	Årlig	
<b>Ökat medarbetarengagemang</b> KS, BIN, KULN, STN, SOCN, VIAN, VON		Resultat i undersökningen kring hållbart medarbetarengagemang, HME totalt	Kolada/KLF (medarbetarundersökning)		Udda år
		HME delindex motivation	Kolada/KLF (medarbetarundersökning)		Udda år
		HME delindex ledarskap	Kolada/KLF (medarbetarundersökning)		Udda år
		HME delindex styrning	Kolada/KLF (medarbetarundersökning)		Udda år
<b>Förbättrad hälsa för kommunens medarbetare</b> KS, BIN, KULN, STN, SOCN, VIAN, VON		Frisktal, tillsvidareanställda som under de senaste tolv månaderna har haft högst 5 sjukfrånvarodagar, andel (%)	KLF (Personec P utdata)		Delår
		Sjukfrånvaro total (%)	KLF (Personec P utdata)		Delår
		Sjukfrånvaro total (%)	Kolada/SKL:s personal- och lönestatistik		Årlig
		Långtidssjukfrånvaro (mer än 59 dagar) som andel av total sjukfrånvaro, (%)	Kolada/SKL:s personal- och lönestatistik		Årlig
<b>Kommunens tillgänglighet för invånarna ska öka</b> KS, BIN, BMN, KULN, STN, SOCN, VIAN, VON		Andel invånare som får svar på en enkel e-postfråga inom en arbetsdag	KKiK		Årlig
		Andel invånare som får ett direkt svar på en enkel fråga när de tar kontakt med kommunen via telefon	KKiK		Årlig

Övergripande mål	Resultatmål	Indikatorer	Källa	Period
		Gott bemötande via telefon, andel av maxpoäng	KKiK	Årlig
		Besökare som uppger att de hittade vad de sökte på webbplatsen, andel (%)	KLF (enkät till besökare på webbplatsen)	Delår
		Ärenden som hanteras genom e-tjänster (externa), antal	KLF	Delår
		Besökare som nyttjar MerÖppet på Kulturhuset Ängeln, antal	KULF	Delår
		Besök på Kontaktcenter, antal	KLF/Kontaktcenter	Delår
		Ärenden som hanteras av Kontaktcenter (via besök, telefon, e-post), antal	KLF/Kontaktcenter	Delår
	<b>Ökad digital delaktighet</b> KS, BIN, KULN, STN, SOCN, VIAN, VON	Förslag till indikatorer saknas och kommer tas fram inom ramen för Digidel		
	<b>Ökad effektivitet genom nya samverkansformer internt och externt</b> KS, BIN, BMN, KULN, STN, SOCN, VIAN, VON, KFAB, KIAB, KVAAB, VSR	Förslag till indikatorer saknas		
	<b>Resultatet ska uppgå till minst en procent av skatteintäkterna</b> KS, BIN, BMN, KULN, STN, SOCN, VIAN, VON	Resultat som andel av skatt och generella statsbidrag (inkl utjämning), kommun (%)	KLF	Delår
Årets resultat som andel av skatt och generella statsbidrag (inkl utjämning), kommun (%)		Kolada/SCB	Årlig	
	<b>Nettodriftskostnaderna ska inte öka snabbare än skatteintäkterna</b> KS, BIN, BMN, KULN, STN, SOCN, VIAN, VON	Förändring nettokostnader (%)	KLF	Delår
Förändring skatteintäkter och generella statsbidrag (inkl utjämning) (%)		KLF	Delår	
Nettokostnad som andel av skatt och generella statsbidrag kommun (%)		Kolada/SCB	Årlig	
	<b>Avskrivningar ska under mandatperioden inte överstiga tre procent av driftbudgeten</b> KS	Avskrivningar som andel av driftbudget, (%)	SCB/KLF	Delår
Soliditet kommun, (%)		Kolada/SCB	Årlig	
Soliditet inkl pensionsåtag. kommun, (%)		Kolada/SCB	Årlig	
Soliditet kommunkoncern, (%)		Kolada/SCB	Årlig	
Soliditet inkl pensionsåtag. kommunkoncern, (%)		Kolada/SCB	Årlig	
Skulder totalt kommunkoncern, kr/inv		Kolada/SCB	Årlig	