

# Månadsrapport

## Vård- och omsorgsförvaltningen

Maj 2023

Datum: 2023-06-15

Dnr: VON/2023:24-1.4.1

# Innehållsförteckning

<b>Väsentliga händelser .....</b>	<b>3</b>
<b>Volymutveckling .....</b>	<b>4</b>
Verksamhetsvolymerna äldreomsorg.....	4
Verksamhetsvolymerna funktionsstöd.....	5
<b>Ekonomisk redovisning .....</b>	<b>6</b>
Ekonomiskt utfall enligt driftsredovisningen med helårsprognos.....	6
Ekonomiska kommentarer .....	6
Procentuell andel månadsanställda/timvikarier .....	7
Investeringar.....	7
<b>Personal .....</b>	<b>8</b>
Medarbetare och arbetsmiljö .....	8
Sjukfrånvaro .....	8

# Väsentliga händelser

Den 24-25 maj genomfördes Festival för mogna med ett blandat utbud av artister och aktiviteter. Totalt besökte cirka 2500 personer festivalen. Flera enheter rapporterar om att man gjort det möjligt för brukare att besöka festivalen. I arbetet med att ge *ökade förutsättningar för aktiviteter för brukare inom vård och omsorg* rapporterar verksamheterna även i övrigt om flera aktivitetstillfällen under månaden. Exempelvis har Norrgläntans samlingshall omvandlats till en aktivitetshall där de boende kunde prova spel och annat under ett par veckor i maj.

En ny gruppboende, Fortunagatan har öppnat sin verksamhet och tre brukare har flyttat in under månaden och invigningen som sker i juni har planerats.

Invigning av resurscenters nya lokaler, Hämplingen ägde rum under maj. Två verksamheter, Skaparverkstan och Mobila kiosken kommer ha verksamhet där. Alla brukare var delaktiga i invigningen där bland annat politiker, gymnasieskolan, anhöriga och brukarorganisationen FUB deltog.

Som en del i arbetet med systematiskt kvalitetsarbete har förvaltningen under våren genomfört workshops med fokus på avvikelsehantering. Totalt har det erbjudits nio tillfällen för enhetschefer och legitimerad personal under perioden januari till maj. Till hösten finns nya inplanerade tillfällen. En utvärdering planeras under juni för att kunna anpassa teman och innehåll utifrån verksamheternas upplevda behov och önskemål.

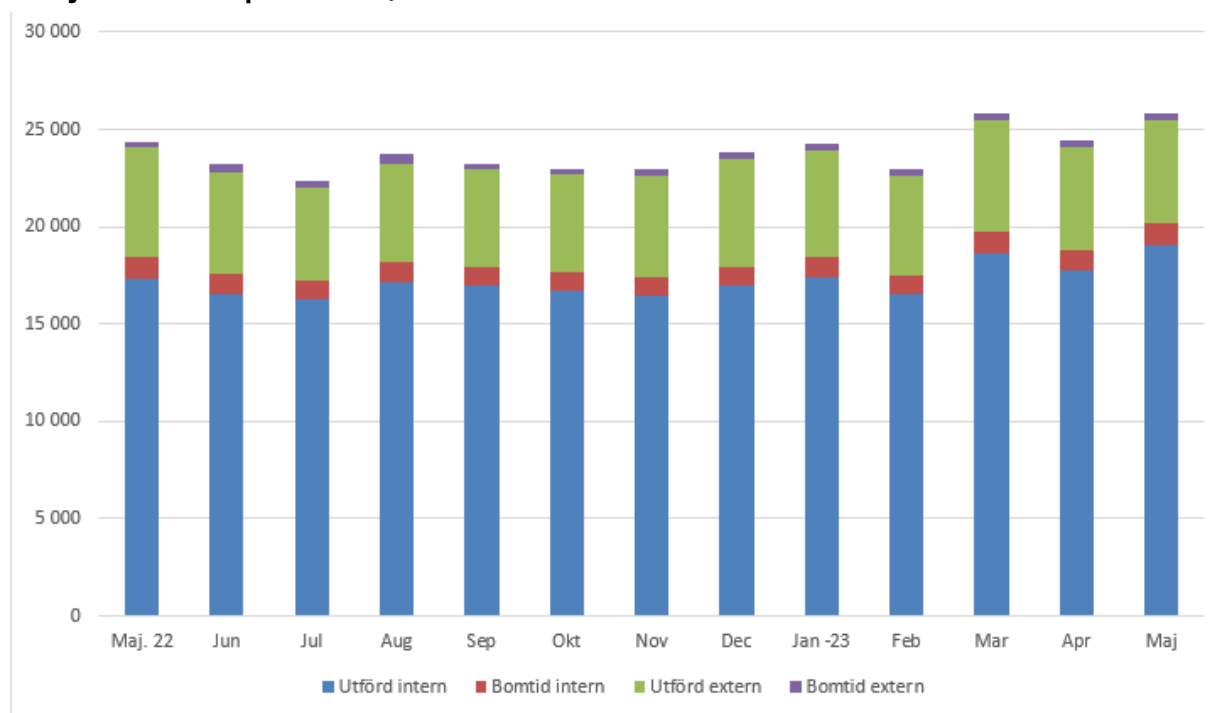
Vård- och omsorgsförvaltningen i samverkan med dietisterna på service- och teknikförvaltningen har färdigställt en uppdatering av riktlinje och rutin för nutrition. Dessa är reviderade utifrån nationella styrande dokument och en viktig del i arbetet med resultatmålet *ökad nöjdhet med måltiderna och minskad risk för undernäring i äldreomsorgen*.

Fortsatt arbete utifrån den länsgemensamma målbilden för nära vård. Under maj har det inneburit arbete med remisshantering av flera länsgemensamma överenskommelser och riktlinjer. Detta är en del i arbetet för uppnå målsättning *det finns överenskommelser för hur samordning kring den enskilda individens behov ska ske*.

# Volymutveckling

## Verksamhetsvolymer äldreomsorg

### Hemtjänsttimmar per månad, inklusive bomtid



### Särskilt boende

Beviljade bistånd om särskilt boende som väntar på plats i särskilt boende inom äldreomsorgen den 1:a varje månad

Månad	Vårdboende	Demensboende	Servicehus (Hemtjänstinsatser)
Januari	7	12	1
Februari	10	7	2
Mars	6	9	6
April			
Maj	3	11	9
Juni	3	11	9

Av de 23 personer som väntar på plats hade 15 personer fått ett erbjudande om plats den första juni.

## Verksamhetsvolymier funktionsstöd

Volymmått	Utfall 2023	Utfall 2022
Personlig assistans enligt socialförsäkringsbalken, antal timmar i intern regi aktuell månad	4 824	5 387
Personlig assistans enligt socialförsäkringsbalken, antal timmar i extern regi aktuell månad	6 898	10 116
Personlig assistans enligt LSS, antal timmar i intern regi aktuell månad	381	417
Personlig assistans enligt LSS, antal timmar i extern regi aktuell månad	2 600	2 933
Antal brukare i kö till LSS-boende, aktuell månad	3	saknas
Externa placeringar LSS, aktuell månad	6	9
Antal brukare med daglig verksamhet inom LSS, aktuell månad	259	257
Beviljade timmar boendestöd, aktuell månad	1 537	1 345

Utfallet inom personlig assistans är fortsatt lägre än föregående år. En viss minskning har även skett sedan föregående månad. Beviljade timmar boendestöd har fortsatt att öka både i jämförelse med föregående år och i jämförelse med föregående månad.

# Ekonomisk redovisning

## Ekonomiskt utfall enligt driftsredovisningen med helårsprognos

Driftsredovisning, nettoresultat (tkr)					
	Periodens utfall	Periodens budget	Periodens avvikelse	Akkumulerad avvikelse	Prognos helår
Förvaltningsgemensamt	-441	-3 056	2 615	8 451	8 500
Förvaltningskontor	-26 601	-24 222	-2 379	-7 667	-4 100
Äldreomsorg	-25 324	-25 223	-102	-2 338	-5 000
Funktionsstöd	-19 950	-19 807	-143	3 925	3 400
<b>Summa</b>	<b>-72 315</b>	<b>-72 307</b>	<b>-8</b>	<b>2 371</b>	<b>2 800</b>

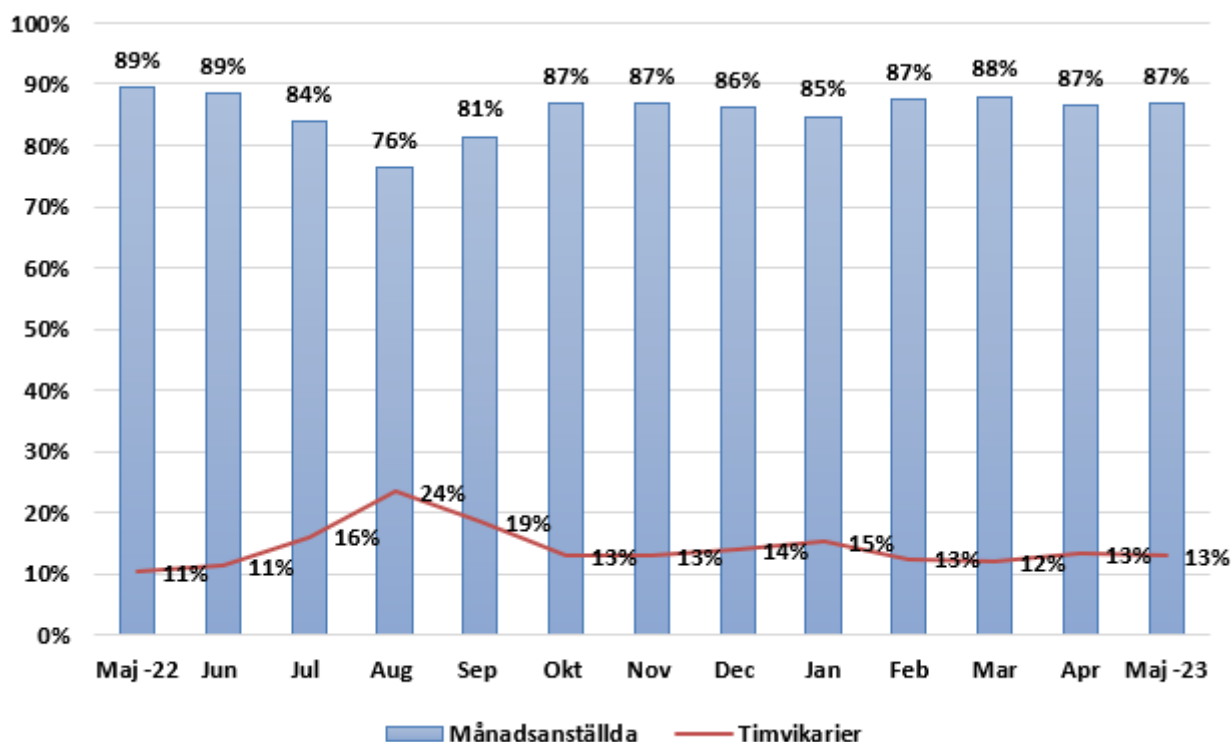
### Ekonomiska kommentarer

Vård- och omsorgsnämnden redovisar ett resultat i maj på -8 tkr, ackumulerat är resultatet 2 371 tkr.

På verksamhetsnivå finns såväl enskilda enheter och särskilda poster som avviker mot budget, både i negativ och positiv riktning. Den negativa avvikelsen för förvaltningskontoret avser till största del kostnad för bemanningspersonal inom hälso- och sjukvård samt fler använda hemtjänsttimmar jämfört med budget. Även för året nytillkommen extern placering med omfattande insatser påverkar resultatet negativt mot budget. Denna avvikelse vägs i månaden upp av en positiv avvikelse under förvaltningsgemensamt som bland annat avser budget för extraordinära kostnader, lågt utfall på övriga kostnader och vakant tjänst för verksamhetschef. I maj redovisar både funktionsstöd och äldreomsorgen en mindre negativ avvikelse mot budget.

Den positiva prognosen för helåret på 2 800 tkr består till största del av senare öppning av verksamheter inom funktionsstöd där budget tilldelats för hela året.

## Procentuell andel månadsanställda/timvikarier



## Investeringar

### Helårsprognos

Investeringsredovisning, nettoresultat (tkr)				
	Periodens ack. utfall	Periodens ack. budget	Periodens ack. avvikelse	Prognos budgetavvikelse helår
Inventarier Säbo, Strandgården	0	42	42	0
Inventarier Säbo, Norrgläntan	0	814	814	1 953
Inventarier Hämplingen, gruppbofastad LSS	29	333	304	500
Inventarier Hämplingen, dagverksamhet	36	375	339	400
Renoveringsbehov LSS-bostad Jägaregatan	114	208	94	0
Inventarier i brukarmiljö	432	542	110	0
<b>Totalt</b>	<b>611</b>	<b>2 314</b>	<b>1 703</b>	<b>2 853</b>

### Åtgärder som är inräknade i helårsprognosen

Lågt utfall på investeringar under årets första fem månader, större delen av investeringarna kommer att ske under senare delen av året. Inventarier till Norrgläntans säbo kommer att ombudgeteras till 2024.

# Personal

## Medarbetare och arbetsmiljö

Tidigare under våren genomfördes bemanningsakademien för chefer och nyckelpersoner inom schemaläggning. Detta delvis utifrån att de delvis nya förutsättningar för hur regler om dygnsvila och veckovila skall tillämpas som gäller från 1 oktober 2023. Under maj har arbetet fortsatt med uppstart av ett projekt, hållbar bemanningsplanering, som innefattar att ta fram en gemensam bemanningshandbok för förvaltningen. Projektet syftar till att uppnå en långsiktig och hållbar bemanningsplanering med ett större brukarfokus, hållbara scheman och en budget i balans. Projektet är en del i arbetet med heltid som norm, minskade delade turer och minskning av andelen timvikarier i verksamheterna.

Det pågår samtidigt ett intensivt arbete med att ta fram konkreta schemaförslag inför den 1 oktober där hänsyn tas till den nya tillämpningen av reglerna för dygnsvila och veckovila.

Rekrytering och planering inför sommaren har på de flesta enheter färdigställts i maj. Några enheter rapporterar om att det fortsatt behöver rekryteras ytterligare några medarbetare. Introduktion av nya medarbetare har fortsatt under maj.

I övrigt rapporterar enheterna om arbete i enlighet med det kommunövergripande årshjulet för systematiskt arbetsmiljöarbete.

## Sjukfrånvaro

### Sjukfrånvaro tillsvidareanställda

	Vård- och omsorgsförvaltningen	Kvinnor VOF	Män VOF	Katrineholms kommun
Januari	11,86% (14,52%)	12,48% (14,71%)	9,12% (13,54%)	9,48% (12,57%)
Februari	11,86% (13,30%)	12,45% (13,90%)	9,28% (10,31%)	10,31% (10,83%)
Mars	12,25% (12,57%)	12,66% (13,01%)	10,00% (10,34%)	10,55% (10,27%)
April				
Maj				
Juni				

### Kommentarer till sjukfrånvaro

Statistiken för sjukfrånvaron och kan i denna månadsrapport redovisas fram till mars. Sjukfrånvaron för mars månad var något högre än under årets två första månader men fortsatt lägre än motsvarande period föregående år. Insatser för att minska sjukfrånvaro pågår och skiljer sig utifrån de behov som ses på respektive arbetsplats.

Medarbetarenkät har genomförts under maj och resultatet kommer tas emot och bearbetas av respektive chef.